

**«СОГЛАСОВАНО»**

Заместитель главы администрации  
по социальным вопросам

Е.Ю. Сметанина  
2022 г.



**«УТВЕРЖДАЮ»**

Заведующий муниципального  
автономного дошкольного  
образовательного учреждения  
«Детский сад  
комбинированного вида № 24

«Спутник»

Н. В. Секерина  
19 августа 2022 г.



**«СОГЛАСОВАНО»**

ВРИО начальника ОГИБДД ОМВД  
России по Режевскому району  
капитан полиции

Д.В. Седельник  
2022 г.

М.П.



## ПАСПОРТ

дорожной безопасности образовательной организации

ВРИО Муниципальное автономное дошкольное образовательное учреждение

России «Детский сад комбинированного вида № 24 «Спутник»

капитан полиции (наименование образовательной организации)

М.П.

2022 год

## Содержание

1. Пояснительная записка к Паспорту дорожной безопасности Муниципального автономного дошкольного образовательного учреждения «Детский сад комбинированного вида № 24 «Спутник».
2. Общие сведения.
3. План - схемы образовательной организации (отдельные приложения):
  - А. Район расположения образовательной организации, пути движения транспортных средств и детей (обучающихся);
    - Рекомендации к составлению план - схемы района расположения образовательной организации.
  - Б. Схема организации дорожного движения в непосредственной близости от образовательной организации с размещением соответствующих технических средств организации дорожного движения, маршрутов движения детей и расположения парковочных мест;
    - Рекомендации к составлению схемы организации дорожного движения в непосредственной близости от образовательной организации.
  - В. Маршруты движения организованных групп детей от образовательной организации к стадиону, парку или спортивно-оздоровительному комплексу;
    - Рекомендации к составлению схемы маршрутов движения организованных групп детей от образовательной организации к стадиону, парку или спортивно-оздоровительному комплексу.
  - Г. Пути движения транспортных средств к местам разгрузки/погрузки и рекомендуемые безопасные пути передвижения детей по территории образовательной организации;
    - Рекомендации к составлению схемы пути движения транспортных средств к местам разгрузки/погрузки и рекомендуемые безопасные пути передвижения детей по территории образовательной организации.
  - Д. Безопасное расположение остановки автобуса у образовательной организации;
    - Рекомендации к составлению схемы расположения остановки автобуса у образовательной организации.
  - Е. Пути движения транспортных средств и детей при проведении дорожных ремонтно-строительных работ вблизи образовательной организации;
    - Рекомендации к составлению план - схемы пути движения транспортных средств и детей при проведении дорожных ремонтно-строительных работ вблизи образовательной организации.
4. Расположение образовательной организации со спутника.
5. Информация об обеспечении безопасности перевозок детей специальным транспортным средством (автобусом).
6. Инструкция для сопровождающих лиц по технике безопасности при перевозках детей.
7. Инструкция для водителя по технике безопасности при перевозке детей в автобусе.
8. Инструкция для воспитанников по правилам безопасности при поездках в автобусе.
9. Инструкция по охране труда для сопровождающих лиц, обеспечивающих безопасность воспитанников при пеших переходах так и на общественном

транспорте.

10. Памятка родителям при составлении безопасного маршрута ребенка.
11. Основные правила безопасного поведения на дороге.
12. Памятка для родителей по обучению детей правилам дорожного движения.
13. Памятка для родителей по правилам дорожного движения.
14. Памятка для руководителя образовательного учреждения.
15. Памятка юного пешехода.
16. Инструкция по организации занятий по обучению детей безопасному поведению на улице.
17. Примерный План работы преподавателя по профилактике детского дорожно-транспортного травматизма.
18. Примерные вопросы для обсуждения на родительских собраниях, конференциях.
19. Примерный перечень наглядных средств и материалов для организации Информационного уголка по безопасности дорожного движения.
20. План мероприятий по предупреждению ДДТТ на 2022 - 2023 учебный год.
21. Перечень методической литературы по профилактике БДД.
22. Приказ о назначении ответственного за профилактику детского дорожно-транспортного травматизма в ОО.
23. Сведения о корректировке Паспорта дорожной безопасности.

#### Приложения:

1. Правила безопасности поведения детей на железнодорожном транспорте.
2. Рекомендации к оформлению Паспорта дорожной безопасности.
3. Положение о Паспорте дорожной безопасности.

**Пояснительная записка  
к Паспорту дорожной безопасности Муниципального автономного  
дошкольного образовательного учреждения «Детский сад  
комбинированного вида № 24 «Спутник»**

Паспорт дорожной безопасности Муниципального автономного дошкольного образовательного учреждения «Детский сад комбинированного вида № 24 «Спутник» (далее - Паспорт) предназначен для отображения информации о Муниципальном автономном дошкольном образовательном учреждении «Детский сад комбинированного вида № 24 «Спутник» (далее по тексту - ОУ) с точки зрения обеспечения безопасности детей на этапах их перемещения «дом - ОУ - дом», для использования педагогами и сотрудниками Госавтоинспекции в работе по разъяснению безопасного передвижения и поведения детей на улично-дорожной сети вблизи ОУ и на маршруте «ОУ - дом», для подготовки мероприятий по предупреждению детского дорожно-транспортного травматизма.

Паспорт ведется ответственным сотрудником образовательной организации совместно с сотрудниками Госавтоинспекции, которые оказывают помощь в разработке Паспорта, а также при внесении необходимых изменений в отдельные разделы Паспорта (схемы, перечни мероприятий по предупреждению ДТП с участием воспитанников).

Оригинал Паспорта хранится в ОУ, а копия в контрольно-наблюдательном деле в подразделении Госавтоинспекции. Паспорт корректируется ежегодно перед началом учебного года.

## 2. Общие сведения

Муниципальное автономное дошкольное образовательное учреждение  
«Детский сад комбинированного вида № 24 «Спутник»

*(Полное наименование образовательной организации)*

Тип образовательной организации:

Дошкольное

Юридический адрес: 623752, Свердловская область, г.Реж, ул. 8 Марта, д.24

Фактический адрес: 623752, Свердловская область, г.Реж, ул. 8 Марта, д.24

Руководители образовательной организации:

Заведующий	<u>Секерина Надежда</u> <u>Владимировна</u> <i>(фамилия, имя, отчество)</i>	<u>+7(34364) 3-80-04</u> <i>(телефон)</i>
Заместитель заведующего по воспитательной работе	<u>Лазукова Елена Николаевна</u> <i>(фамилия, имя, отчество)</i>	<u>+7(34364) 3-80-04</u> <i>(телефон)</i>
Ответственные от Госавтоинспекции	Инспектор по пропаганде БДД ОГИБДД ОМВД России по Режевскому району, лейтенант полиции  <i>(должность)</i>	<u>А.С.Грядунова</u> <i>(фамилия, имя, отчество)</i> <u>+7(950) 5563594</u> <i>(телефон)</i>
Ответственный работник за мероприятия по профилактике детского травматизма	<u>Заведующий</u> <i>(должность)</i>	<u>Н.В. Секерина</u> <i>(фамилия, имя, отчество)</i> <u>+7(34364) 3-80-04</u> <i>(телефон)</i>
Ответственный работник муниципального органа образования	  <i>(должность)</i>	<u>А.В. Сотникова</u> <i>(фамилия, имя, отчество)</i> <u>+7 (34364) 3-25-33</u> <u>доб. 31</u> <i>(телефон)</i>
Руководитель или ответственный работник дорожно- эксплуатационной организации, осуществляющей содержание улично- дорожной сети (УДС)*	Директор Муниципального казенного учреждения «Управление городским <u>ХОЗЯЙСТВОМ</u> » <i>(должность)</i>	<u>А.В. Вавилов</u> <i>(фамилия, имя, отчество)</i> <u>+7(34364) 3-27-56</u> <i>(телефон)</i>
Руководитель или ответственный работник дорожно- эксплуатационной организации,	Инспектор дорнадзора ОГИБДД ОМВД России по Режевскому району, старший лейтенант <u>полиции</u> <i>(должность)</i>	<u>М.В. Балакин</u> <i>(фамилия, имя, отчество)</i> <u>+7(982)6267031</u> <i>(телефон)</i>

\* Дорожно-эксплуатационные организации, осуществляющие содержание УДС и ТСОДД, несут ответственность в соответствии с законодательством Российской Федерации (Федеральный закон «О безопасности дорожного движения» от 10 декабря 1995 г. № 196-ФЗ, Кодекс Российской Федерации об административных правонарушениях, Гражданский кодекс Российской Федерации)

осуществляющей содержание технических средств организации дорожного движения (ТСОДД)*		
---	--	--

Количество обучающихся (учащихся, воспитанников): – 163

Наличие уголка по БДД: имеется, корпус № 3  
(если имеется, указать место расположения)

Наличие класса по БДД: не имеется  
(если имеется, указать место расположения)

Наличие автогородка (площадки) по БДД не имеется

Наличие автобуса в образовательной организации не имеется  
(при наличии автобуса)

Владелец автобуса: \_\_\_\_\_  
(ОО, муниципальное образование и др.)

**Время занятий в образовательной организации:**

Понедельник – пятница, с 8.00 до 17.00.

Количество смен – 1

Воскресенье, суббота – выходной день.

**Информация о светоотражающих элементах:**

Наличие и количество комплектов светоотражающих элементов для использования при передвижении детей пешком по улицам города:

Количество комплектов для группового использования – не имеются

Количество комплектов для индивидуального использования – не имеются

**Телефоны оперативных служб:**

Аварийно-спасательные службы		
Дежурная часть	02, 8(34364)3-23-61	
Скорая помощь	03,103, 8(34364)3-83-87	
Пожарная часть	01, 8(34364)3-53-01	
Единая дежурно-диспетчерская служба	112, 8(34364)3-52-65	
АО "ГАЗЭКС"	04, 8(34364)3-14-33	
ОАО "Режевские электрические сети"	8(34364)3-29-22	
Правоохранительные органы		
ОМВД РФ по Режевскому району (дежурная часть)	8(34364)3-23-61	
Отделение ГИБДД ОМВД России по Режевскому району	8(34364)3-17-61	
Отдел по вопросам миграции ОМВД РФ по Режевскому району	8(34364)3-24-00	
Режевская городская прокуратура	8(34364)3-15-22	
Режевской районный отдел Управления Федеральной службы	8(34364)3-50-87	

судебных приставов по Свердловской области		
<b>Здравоохранение</b>		
ГАУЗ СО "Режевская центральная районная больница"		
Регистратура		8(34364)3-87-70
Приемное отделение		8(34364)3-84-47
Детское отделение		8(34364)3-85-36
Женская консультация		8(34364)3-04-00
Филиал № 2 — Терапевтические и педиатрические участки (м-н Быстринский)		8(34364)3-33-17
Филиал №1 детской поликлиники (7 Ветров)		8(34364)3-14-80
ГАУЗ СО "Режевская стоматологическая поликлиника"		8(34364)3-13-00
Стоматология "Медвест"		8(34364)3-14-01
Режевское представительство МНТК "Микрохирургия глаза"		8(34364)3-60-61
ГАУЗ СО "Областная специализированная больница медицинской реабилитации "Липовка"		8(34364)5-80-00
УМП "Центральная районная аптека № 45"		8(34364)3-29-31
Медицинская лаборатория INVITRO		8(34364)5-74-04
Медицинская лаборатория "Ситилаб"		8(34364)3-27-70

Интернет-адрес официального сайта ОУ – <https://24rezh.tvoysadik.ru>  
Адрес электронной почты ОУ – [rezhsadik24@yandex.ru](mailto:rezhsadik24@yandex.ru)

Информация о состоянии дорожно-транспортного травматизма в образовательной организации вносится в Паспорт ежеквартально.

Год	2021					2022					
	Квартал	1	2	3	4	Итого	1	2	3	4	Итого
Количество происшествий	0	0	0	0	0	0	0	0	0		
Вид происшествий	-	-	-	-	-	-					
<b>2022 г.</b>	<b>Профилактическая работа</b>										
I квартал	1. Проведение инструктажей с детьми о правилах поведения на улице, общественных местах, соблюдении общественной безопасности. 2. Совместная работа с сотрудниками ГИБДД по проведению профилактики дорожного травматизма (беседы, встречи с сотрудниками ГИБДД). 3. Проведение классных часов: - "Движение группами" - "Как ты правильно переходишь дорогу" - "Разбор типичных ошибок пешеходов на улицах города" - "Движение пешеходов по улицам города" - "Обязанности пешеходов" - "Езда на велосипеде" - "Правила перевозки детей в автотранспорте"										
II квартал	1. Проведение инструктажей с детьми о правилах поведения на улице, общественных местах, соблюдении общественной безопасности. 2. Совместная работа с сотрудниками ГИБДД по проведению профилактики дорожного травматизма (беседы, встречи с сотрудниками ГИБДД). 3. Проведение классных часов: - "Движение группами" - "Как ты правильно переходишь дорогу" - "Разбор типичных ошибок пешеходов на улицах города" - "Движение пешеходов по улицам города" - "Обязанности пешеходов" - "Езда на велосипеде" - "Правила перевозки детей в автотранспорте"										
III квартал	1. Проведение инструктажей с детьми о правилах поведения на улице, общественных местах, соблюдении общественной безопасности. 2. Совместная работа с сотрудниками ГИБДД по проведению профилактики дорожного травматизма (беседы, встречи с сотрудниками ГИБДД). 3. Проведение классных часов: - "Движение группами" - "Как ты правильно переходишь дорогу" - "Разбор типичных ошибок пешеходов на улицах города" - "Движение пешеходов по улицам города" - "Обязанности пешеходов" - "Езда на велосипеде" - "Правила перевозки детей в автотранспорте"										
IV квартал	1. Проведение инструктажей с детьми о правилах поведения на улице, общественных местах, соблюдении общественной безопасности. 2. Совместная работа с сотрудниками ГИБДД по проведению профилактики дорожного травматизма (беседы, встречи с сотрудниками ГИБДД). 3. Проведение классных часов: - "Движение группами" - "Как ты правильно переходишь дорогу" - "Разбор типичных ошибок пешеходов на улицах города" - "Движение пешеходов по улицам города"										



	<ul style="list-style-type: none"> <li>- "Обязанности пешеходов"</li> <li>- "Езда на велосипеде"</li> <li>- "Правила перевозки детей в автотранспорте"</li> </ul>
<b>2023 г.</b>	<b>Профилактическая работа</b>
I квартал	<ol style="list-style-type: none"> <li>1. Проведение инструктажей с детьми о правилах поведения на улице, общественных местах, соблюдении общественной безопасности.</li> <li>2. Совместная работа с сотрудниками ГИБДД по проведению профилактики дорожного травматизма (беседы, встречи с сотрудниками ГИБДД).</li> <li>3. Проведение классных часов: <ul style="list-style-type: none"> <li>- "Движение группами"</li> <li>- "Как ты правильно переходишь дорогу"</li> <li>- "Разбор типичных ошибок пешеходов на улицах города"</li> <li>- "Движение пешеходов по улицам города"</li> <li>- "Обязанности пешеходов"</li> <li>- "Езда на велосипеде"</li> <li>- "Правила перевозки детей в автотранспорте"</li> </ul> </li> </ol>
II квартал	<ol style="list-style-type: none"> <li>1. Проведение инструктажей с детьми о правилах поведения на улице, общественных местах, соблюдении общественной безопасности.</li> <li>2. Совместная работа с сотрудниками ГИБДД по проведению профилактики дорожного травматизма (беседы, встречи с сотрудниками ГИБДД).</li> <li>3. Проведение классных часов: <ul style="list-style-type: none"> <li>- "Движение группами"</li> <li>- "Как ты правильно переходишь дорогу"</li> <li>- "Разбор типичных ошибок пешеходов на улицах города"</li> <li>- "Движение пешеходов по улицам города"</li> <li>- "Обязанности пешеходов"</li> <li>- "Езда на велосипеде"</li> <li>- "Правила перевозки детей в автотранспорте"</li> </ul> </li> </ol>
III квартал	<ol style="list-style-type: none"> <li>1. Проведение инструктажей с детьми о правилах поведения на улице, общественных местах, соблюдении общественной безопасности.</li> <li>2. Совместная работа с сотрудниками ГИБДД по проведению профилактики дорожного травматизма (беседы, встречи с сотрудниками ГИБДД).</li> <li>3. Проведение классных часов: <ul style="list-style-type: none"> <li>- "Движение группами"</li> <li>- "Как ты правильно переходишь дорогу"</li> <li>- "Разбор типичных ошибок пешеходов на улицах города"</li> <li>- "Движение пешеходов по улицам города"</li> <li>- "Обязанности пешеходов"</li> <li>- "Езда на велосипеде"</li> <li>- "Правила перевозки детей в автотранспорте"</li> </ul> </li> </ol>
IV квартал	<ol style="list-style-type: none"> <li>1. Проведение инструктажей с детьми о правилах поведения на улице, общественных местах, соблюдении общественной безопасности.</li> <li>2. Совместная работа с сотрудниками ГИБДД по проведению профилактики дорожного травматизма (беседы, встречи с сотрудниками ГИБДД).</li> <li>3. Проведение классных часов: <ul style="list-style-type: none"> <li>- "Движение группами"</li> <li>- "Как ты правильно переходишь дорогу"</li> <li>- "Разбор типичных ошибок пешеходов на улицах города"</li> <li>- "Движение пешеходов по улицам города"</li> <li>- "Обязанности пешеходов"</li> <li>- "Езда на велосипеде"</li> <li>- "Правила перевозки детей в автотранспорте"</li> </ul> </li> </ol>

### 3. План - схемы образовательной организации

#### А. Район расположения образовательной организации, пути движения транспортных средств и детей (обучающихся)

**ПЛАН-СХЕМА В ПАСПОРТ ДОРОЖНОЙ БЕЗОПАСНОСТИ МАДОУ "Детский сад № 24 "Спутник"**  
 Район расположения образовательной организации, пути движения транспортных средств и детей (воспитанников)  
 (здание по адресу: Свердловская область, г. Реж, ул. 8 Марта, 24)



- ↑ - направление движения детей в ОУ от остановок маршрутных транспортных средств и обратно
- ↑ - направление движения детей в ОУ от остановок частных транспортных средств и обратно
- ↑ - пешеходный переход
- ▬ - проезжая часть
- ▬ - образовательная организация
- ▬ - детская площадка, газон, лесопосадки
- ▬ - тротуар
- ▬ - жилая застройка
- ▬ - потенциально опасный участок
- ▬ - искусственная неровность
- ▬ - ограждение
- ▬ - ограждение ОО
- 1.23 - дорожные знаки

## **Рекомендации к составлению план - схемы района расположения образовательной организации**

1. Район расположения образовательной организации определяется группой жилых домов, зданий и улично-дорожной сетью с учетом остановок общественного транспорта (выходов из станций метро), центром которого является непосредственно образовательная организация;

2. Территория, указанная на схеме, включает:

- образовательную организацию;
- стадион вне территории образовательной организации, на котором могут проводиться занятия по физической культуре (*при наличии*);
- парк, в котором могут проводиться занятия с детьми на открытом воздухе (*при наличии*);
- спортивно-оздоровительный комплекс (*при наличии*);
- жилые дома, в которых проживает большая часть детей данной образовательной организации;
- автомобильные дороги и тротуары.

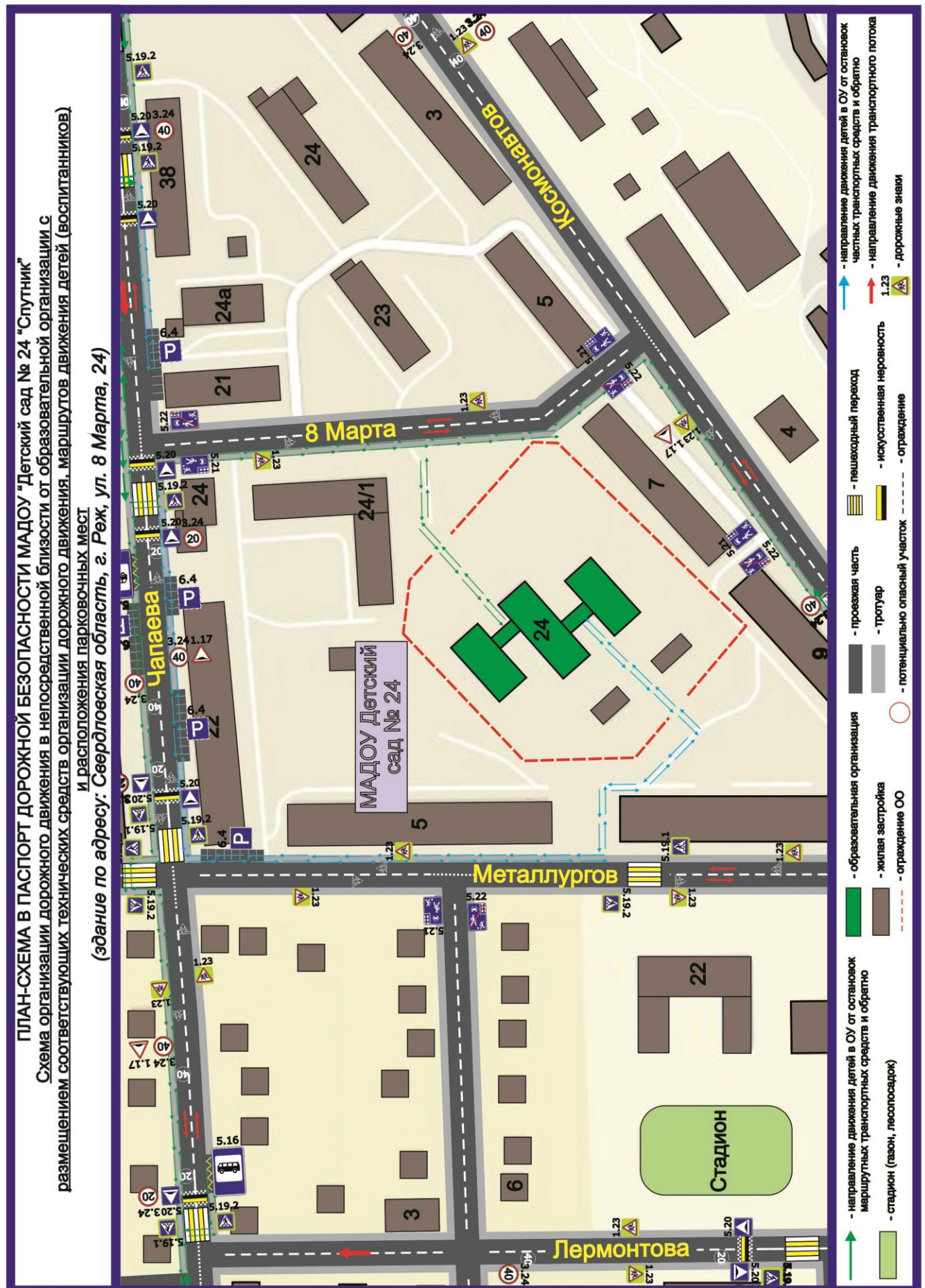
3. На схеме обозначены:

- расположение жилых домов, зданий и сооружений;
- сеть автомобильных дорог;
- пути движения транспортных средств;
- пути движения детей в/из образовательную организацию;
- опасные участки (места несанкционированных переходов на подходах к образовательной организации, места имевших место случаев дорожно-транспортных происшествий с участием детей-пешеходов и детей-велосипедистов);
- уличные (наземные – регулируемые / нерегулируемые) и внеуличные (надземные / подземные) пешеходные переходы;
- названия улиц и нумерация домов.

Схема необходима для общего представления о районе расположения образовательной организации. На схеме обозначены наиболее частые пути движения детей от дома (от отдаленных остановок маршрутных транспортных средств) к образовательной организации и обратно.

При исследовании маршрутов движения детей необходимо уделить особое внимание опасным зонам, где дети пересекают проезжие части дорог не по пешеходному переходу.

**Б. Схема организации дорожного движения в непосредственной близости от образовательной организации с размещением соответствующих технических средств организации дорожного движения, маршрутов движения детей и расположения парковочных мест**

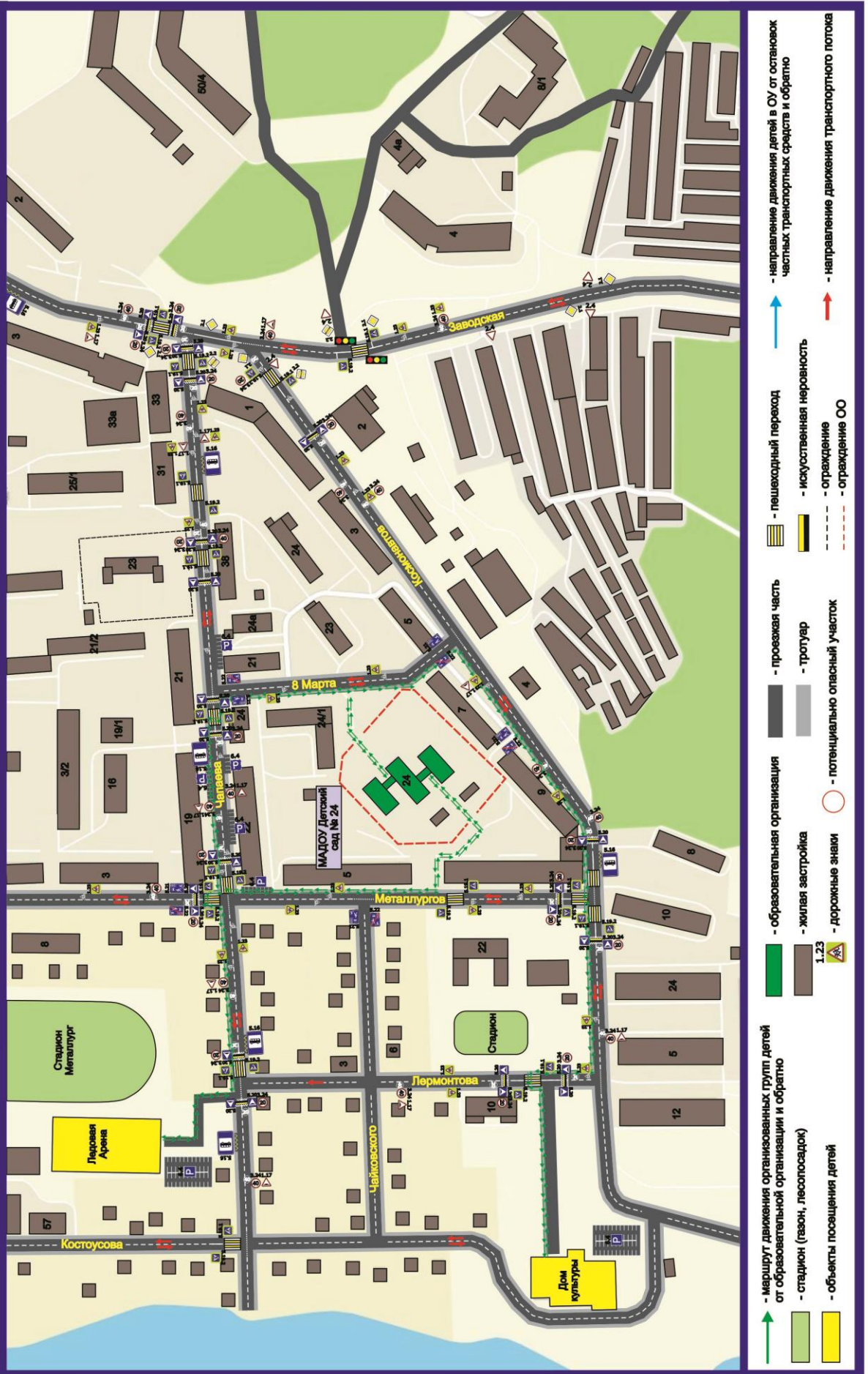


## **Рекомендации к составлению схемы организации дорожного движения в непосредственной близости от образовательной организации**

1. Схема организации дорожного движения ограничена автомобильными дорогами, находящимися в непосредственной близости от образовательной организации.
2. На схеме обозначаются:
  - здание образовательной организации с указанием территории, принадлежащей непосредственно образовательной организации (при наличии указать ограждение территории);
  - автомобильные дороги и тротуары;
  - уличные (наземные – регулируемые/нерегулируемые) и внеуличные (надземные/подземные) пешеходные переходы на подходах к образовательной организации;
  - дислокация существующих дорожных знаков и дорожной разметки;
  - другие технические средства организации дорожного движения;
  - направление движения транспортных средств по проезжей части;
  - направление безопасного маршрута движения детей.
3. На схеме указано расположение остановок маршрутных транспортных средств и безопасные маршруты движения детей от остановочного пункта к образовательной организации и обратно;
4. При наличии стоянки (парковочных мест) около образовательной организации, указывается месторасположение и безопасные маршруты движения детей от парковочных мест к образовательной организации и обратно.

## В. Маршруты движения организованных групп детей от образовательной организации к стадиону, парку или спортивно-оздоровительному комплексу

**ПЛАН-СХЕМА В ПАСПОРТ ДОРОЖНОЙ БЕЗОПАСНОСТИ МАДОУ "Детский сад № 24 "Спутник"**  
**Маршруты движения организованных групп детей (воспитанников) от образовательной организации к стадиону.**  
**парк или спортивно-оздоровительному комплексу**  
**(здание по адресу: Свердловская область, г. Реж, ул. 8 Марта, 24)**

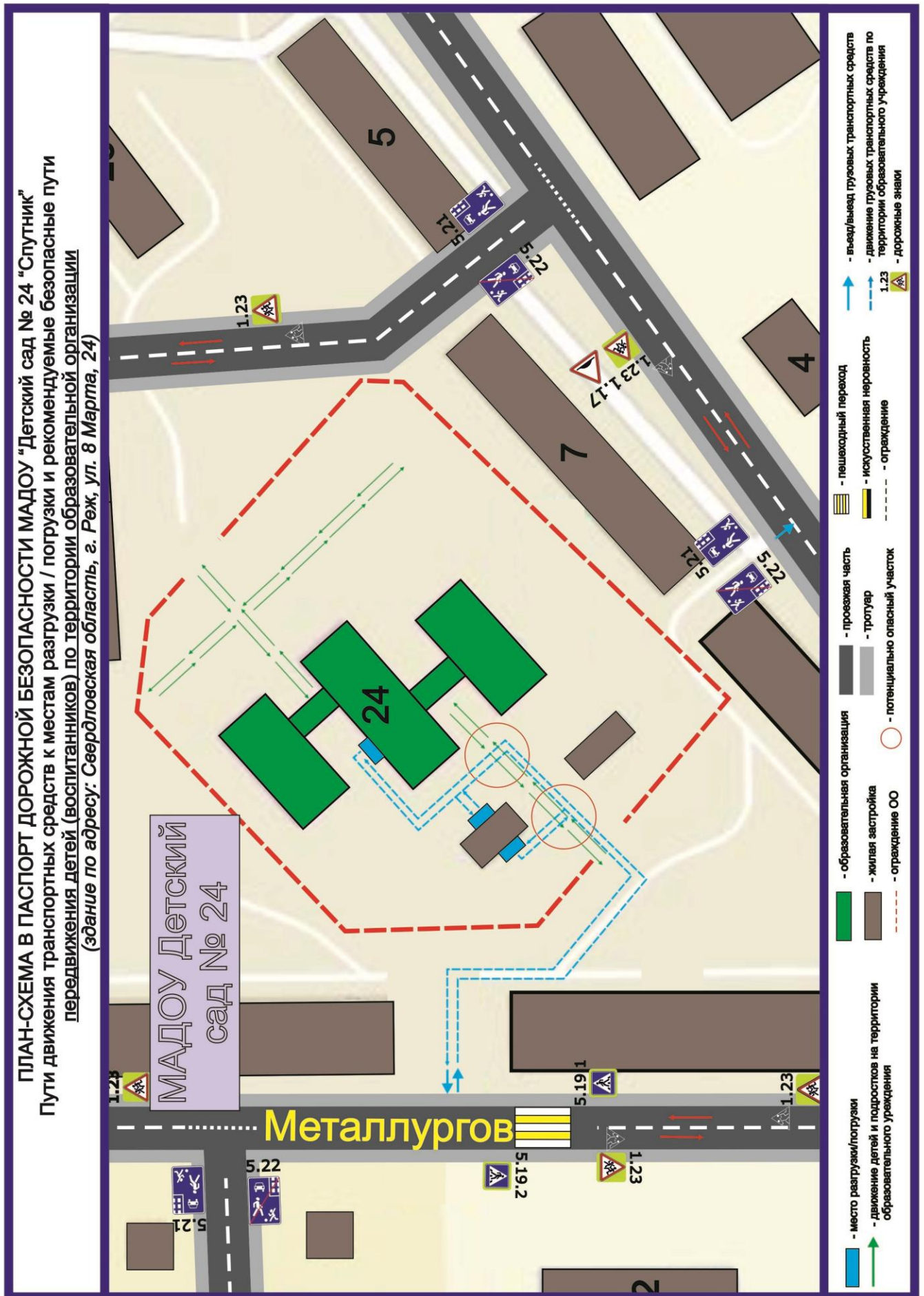


**Рекомендации к составлению схемы маршрутов движения организованных групп детей от образовательной организации к стадиону, парку или спортивно-оздоровительному комплексу**

На схеме района расположения образовательной организации указываются безопасные маршруты движения детей от образовательной организации к стадиону, парку или спортивно-оздоровительному комплексу и обратно.

Эти схемы должны использоваться педагогическим коллективом при организации движения групп детей к местам проведения занятий вне территории образовательной организации.

# Г. Пути движения транспортных средств к местам разгрузки/погрузки и рекомендуемые безопасные пути передвижения детей по территории образовательной организации



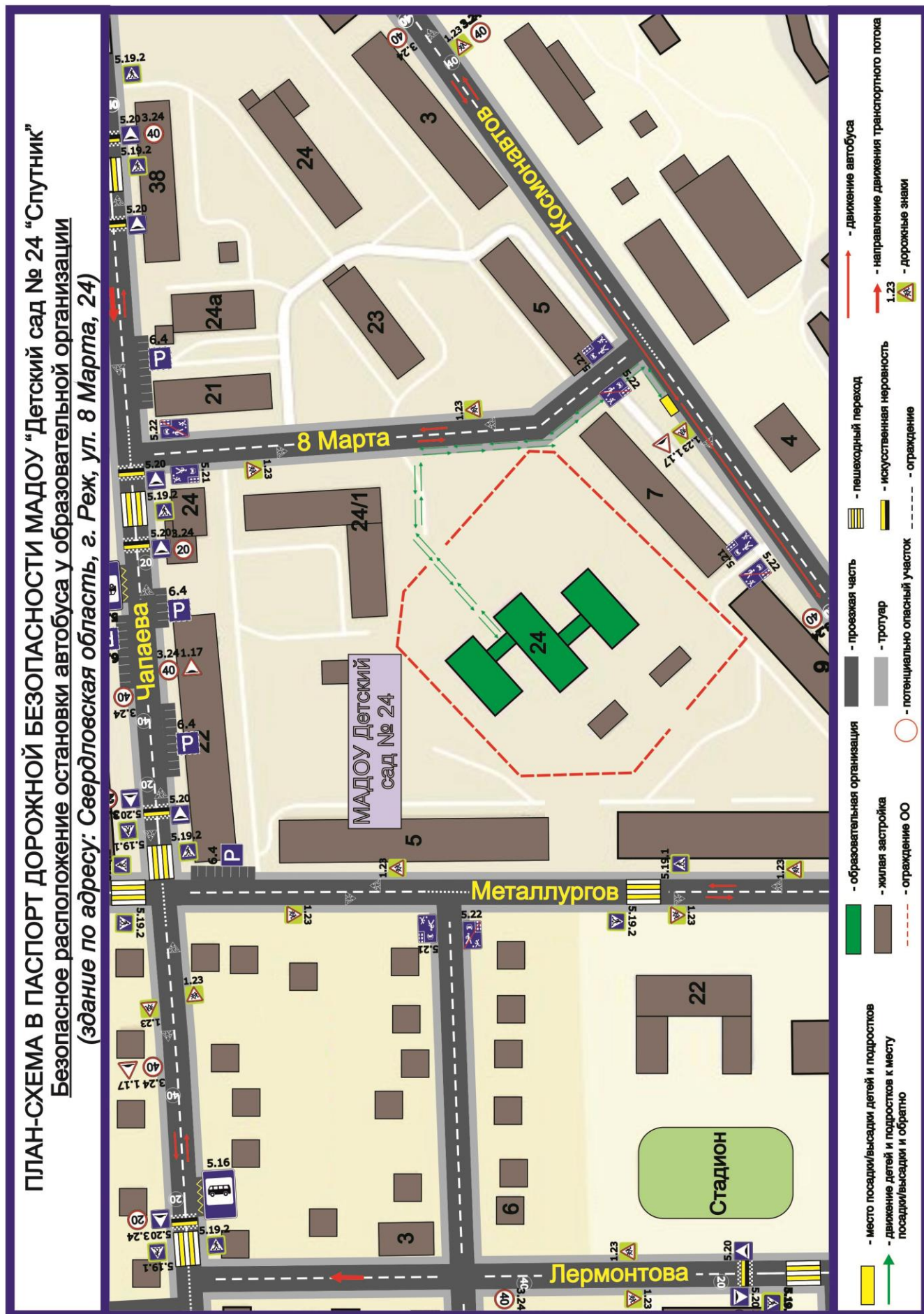


## **Рекомендации к составлению схемы пути движения транспортных средств к местам разгрузки/погрузки и рекомендуемые безопасные пути передвижения детей по территории образовательной организации**

На схеме указывается примерная траектория движения транспортных средств на территории образовательной организации, в том числе места погрузки/разгрузки, а также безопасный маршрут движения детей во время погрузочно-разгрузочных работ.

В целях обеспечения безопасного движения детей по территории образовательной организации необходимо исключить пересечения путей движения детей и путей движения транспортных средств.

## Д. Безопасное расположение остановки автобуса у образовательной организации



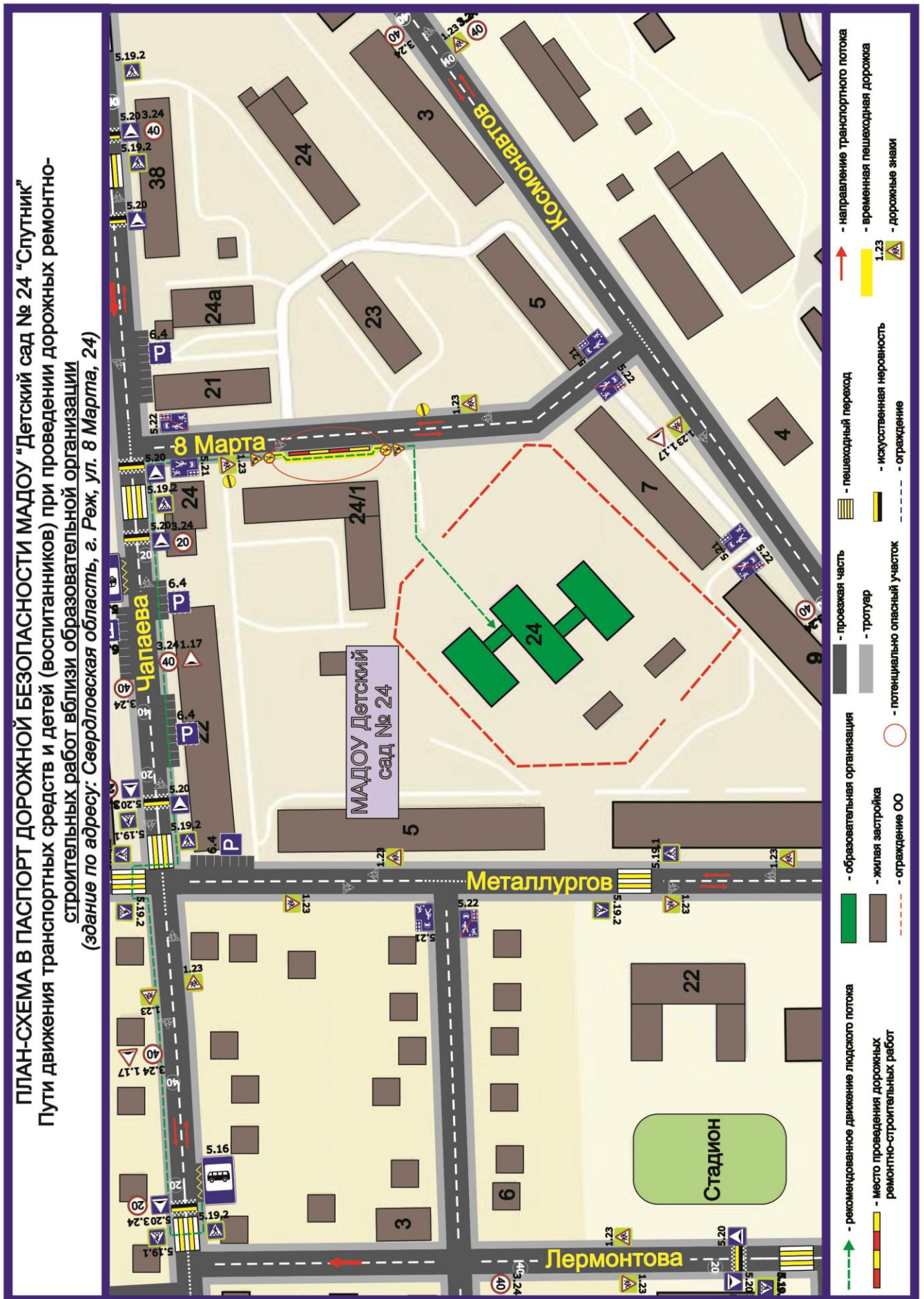
## **Рекомендации к составлению схемы расположения остановки автобуса у образовательной организации**

На схеме указывается подъезд в оборудованный «карман» или другое оборудованное место для посадки и высадки детей из автобуса у образовательной организации, и дальнейший путь движения автобуса по проезжей части, а также безопасный маршрут движения детей от остановки автобуса у образовательной организации.

На схеме обозначены:

- жилые дома района расположения образовательной организации;
- здание образовательной организации;
- ограждение территории образовательной организации *(при наличии)*;
- автомобильные дороги.

**Е. Пути движения транспортных средств и детей при проведении дорожных ремонтно-строительных работ вблизи образовательной организации**



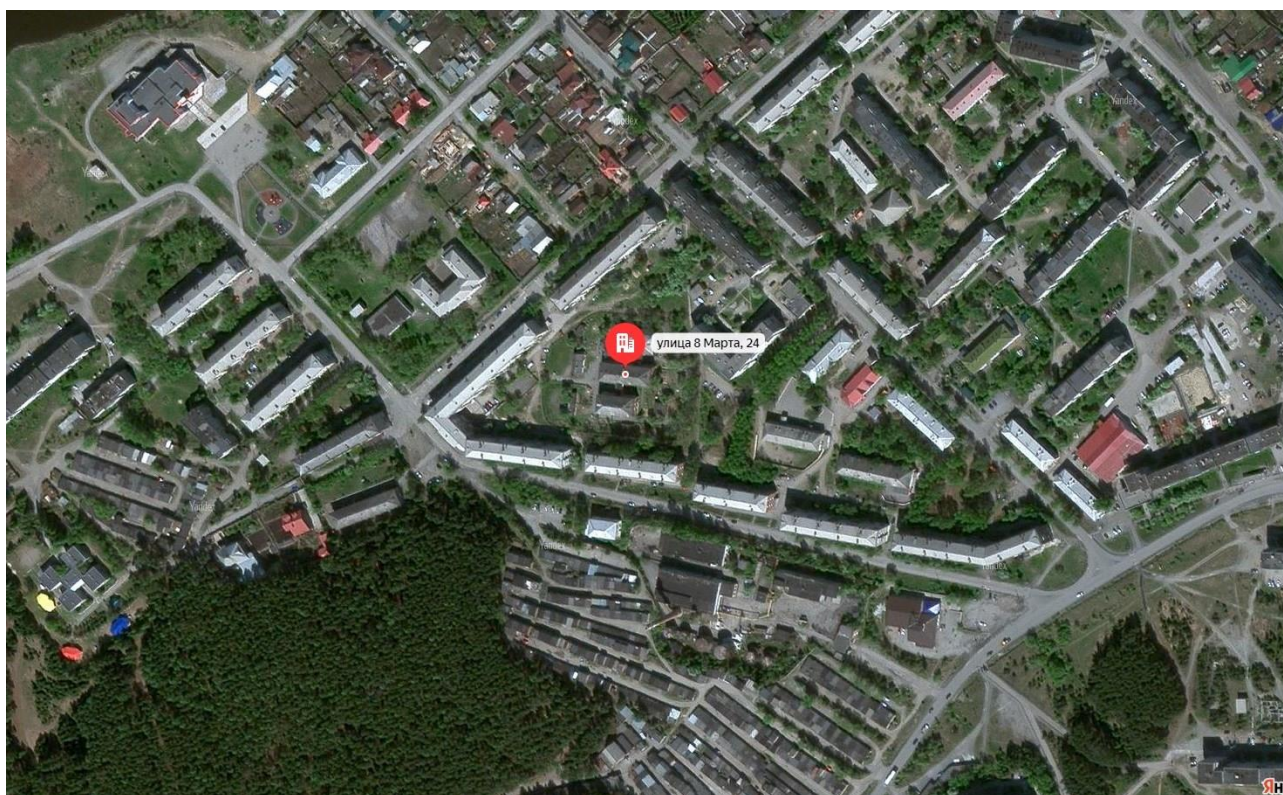
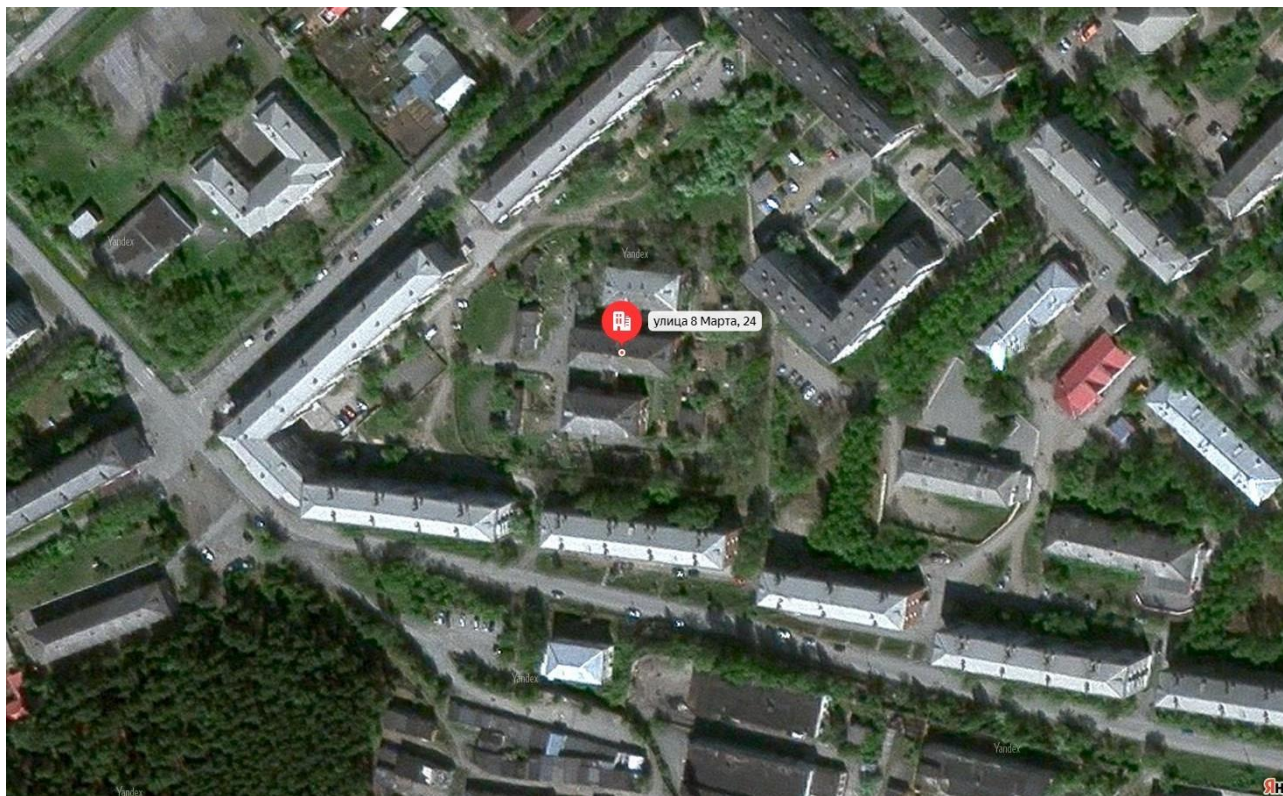
## **Рекомендации к составлению план - схемы пути движения транспортных средств и детей при проведении дорожных ремонтно-строительных работ вблизи образовательной организации**

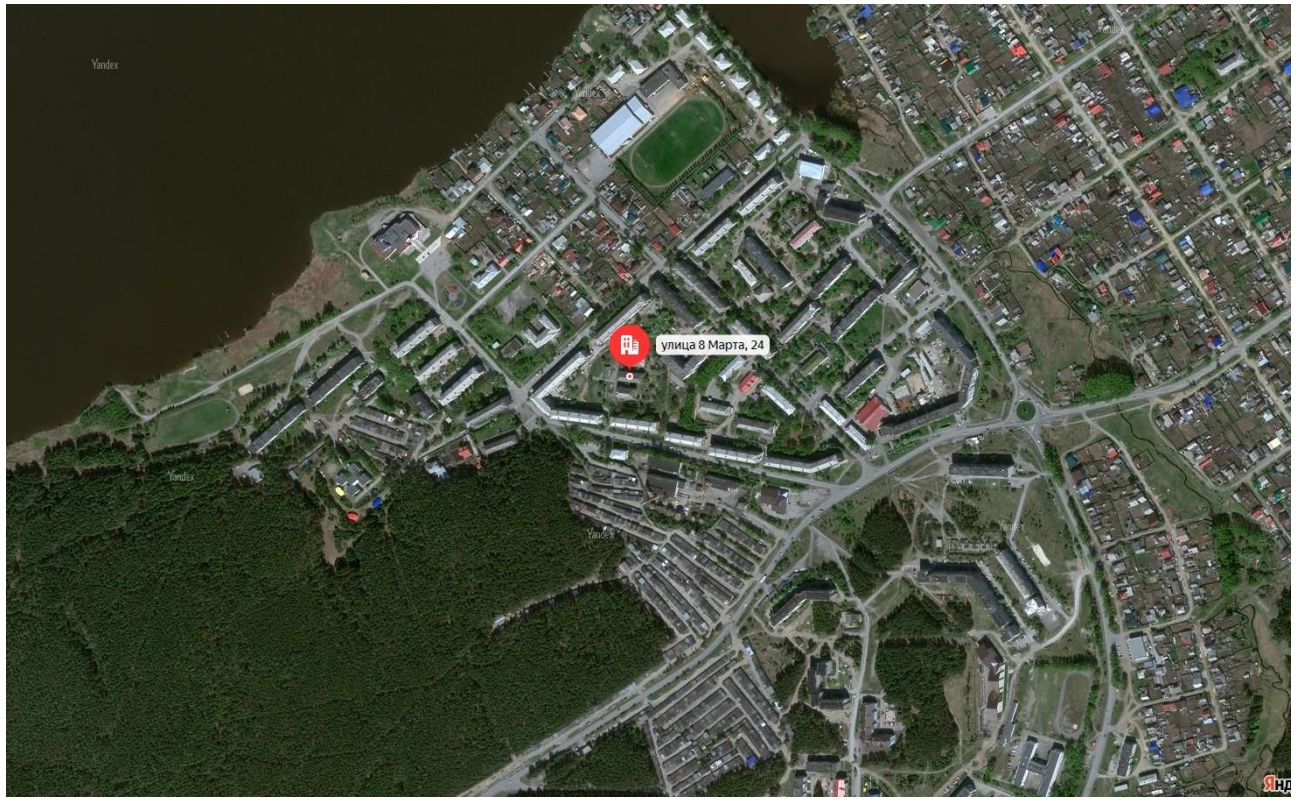
На схеме указывается место производства дорожных ремонтно-строительных работ, его обустройство дорожными знаками и ограждениями, иными техническими средствами организации дорожного движения, а также безопасный маршрут движения детей к образовательной организации с учетом изменения маршрута движения по тротуару.

На схеме обозначены:

- участок производства дорожных ремонтно-строительных работ;
- автомобильные дороги;
- тротуары;
- альтернативные пути (обходы места производства дорожных ремонтно-строительных работ пешеходами и объезды транспортными средствами);
- здание образовательной организации;
- ограждение территории образовательной организации *(при наличии)*.

#### 4. Расположение образовательной организации со спутника





## 5. Информация об обеспечении безопасности перевозок детей специальным транспортным средством (автобусом)

(при наличии автобуса (ов))

### 1. Общие сведения

Марка \_\_\_\_\_

Модель \_\_\_\_\_

Государственный регистрационный знак \_\_\_\_\_

Год выпуска \_\_\_\_\_ Количество мест в автобусе \_\_\_\_\_

Соответствие конструкции требованиям, предъявляемым к школьным автобусам \_\_\_\_\_

### 2. Сведения о водителе(ях) автобуса(сов)

Фамилия, имя, отчество	Дата принятия на работу	Стаж вождения ТС категории D	Дата предстоящего медицинского осмотра	Период проведения стажировки	Сроки повышение квалификации	Допущенные нарушения ПДД

### 3. Организационно-техническое обеспечение

1) Лицо, ответственное, за обеспечение безопасности дорожного движения):

\_\_\_\_\_

(Ф.И.О.)

назначено \_\_\_\_\_

(дата)

прошло аттестацию \_\_\_\_\_

(дата)

2) Организация проведения предрейсового медицинского осмотра водителя: осуществляет \_\_\_\_\_

(Ф.И.О. специалиста)

на основании договора \_\_\_\_\_

действительного до \_\_\_\_\_

(дата)

3) Организация проведения предрейсового технического осмотра транспортного средства:

\_\_\_\_\_

(Ф.И.О. специалиста)

на основании \_\_\_\_\_

действительного до \_\_\_\_\_

(дата)

4) Дата очередного технического осмотра \_\_\_\_\_

5) Место стоянки автобуса в нерабочее время: \_\_\_\_\_

меры, исключая несанкционированное \_\_\_\_\_

### 4. Сведения о владельце автобуса

Юридический адрес владельца: \_\_\_\_\_

Фактический адрес владельца: \_\_\_\_\_

Телефон ответственного лица \_\_\_\_\_



**Сведения об организациях, осуществляющих перевозку детей  
специальным транспортным средством (автобусом)  
(при отсутствии автобуса)**

---

---

---

---

*(Рекомендуемый список контактов организаций, осуществляющих перевозку детей специальным транспортным средством (автобусом)).*

(При перевозке детей специальным транспортным средством (автобусом) сторонней организацией заполняется карточка. Заполненная карточка хранится в разделе «Приложение»)

**Информационная карточка  
перевозок детей специальным транспортным средством (автобусом)**

**1. Общие сведения**

Марка \_\_\_\_\_

Модель \_\_\_\_\_

Государственный регистрационный знак \_\_\_\_\_

Год выпуска \_\_\_\_\_

Количество мест в автобусе \_\_\_\_\_

Соответствие конструкции требованиям, предъявляемым к школьным автобусам \_\_\_\_\_

**2. Сведения о владельце**

Владелец \_\_\_\_\_

(наименование организации)

Юридический адрес владельца:

\_\_\_\_\_

Фактический адрес владельца:

\_\_\_\_\_

Телефон ответственного лица \_\_\_\_\_

**3. Сведения о водителе автобуса**

Фамилия, имя, отчество \_\_\_\_\_

Принят на работу \_\_\_\_\_

Стаж вождения категории D \_\_\_\_\_

**4. Организационно-техническое обеспечение**

Лицо, ответственное за обеспечение безопасности дорожного движения:

\_\_\_\_\_

(Ф.И.О.)

назначено \_\_\_\_\_,

(дата)

прошло аттестацию \_\_\_\_\_.

(дата)

Дата последнего технического осмотра \_\_\_\_\_

Директор (заведующий)  
образовательной организации

(подпись)

(Ф.И.О.)

Руководитель организации,  
осуществляющей перевозку детей  
специальным транспортом  
(автобусом)

(подпись)

(Ф.И.О.)

## **6. ИНСТРУКЦИЯ**

### **для сопровождающих лиц по технике безопасности при перевозках детей**

Перевозка детей по маршрутам осуществляется с сопровождающим лицом, назначенным приказом руководителя образовательной организации из числа педагогических работников и учебно-вспомогательного персонала. Сопровождающие проходят специальный инструктаж по перевозке детей на автобусе, который проводится руководителем образовательной организации. Об этом делаются отметки в Журнале регистрации инструктажей по технике безопасности.

В ходе инструктажа рассматриваются следующие вопросы:

- подача автобуса к месту посадки, правила посадки и высадки детей;
- взаимодействие сопровождающего и водителя;
- поведение детей в местах сбора, посадки и высадки, при нахождении в салоне автобуса;
- порядок пользования оборудованием салона: вентиляционными люками, форточками, сигналами требования остановки автобуса;
- контроль за детьми при движении и остановке автобуса;
- поведение в чрезвычайных ситуациях (поломка автобуса, вынужденная остановка, дорожно-транспортное происшествие, захват автобуса террористами), в т. ч.:
- порядок эвакуации пассажиров;
- порядок использования аварийных выходов из автобуса и пользования устройствами, приводящими их в действие;
- правила пользования огнетушителями;
- способы оказания первой помощи пострадавшим.

## **7. ИНСТРУКЦИЯ**

### **для водителя по технике безопасности при перевозке детей в автобусе**

#### **I. Водитель обязан:**

1. Проверить техническое состояние автобуса, т.е. выполнить все статьи Правил дорожного движения, где говорится о техническом состоянии оборудования транспортных средств.
2. Помнить, что в ветреную, дождливую погоду, при снегопаде, при неработающих стеклоочистителях движение ЗАПРЕЩЕНО.
3. Производить посадку и высадку детей только в безопасных местах.
4. Перед началом движения проверить, закрыты ли все окна.
5. Установить квадратные опознавательные знаки жёлтого цвета с красной каймой и чёрным изображением символа дорожного знака «Дети» спереди и сзади автобуса.
6. Следить за тем, чтобы число перевозимых детей не превышало число посадочных мест в автобусе.
7. Не превышать скорость движения 60 км/ч.
8. Не превышать скорость движения 20 км/ч. при мокром асфальте, гололедице, при видимости менее 20 м. Интервал движения водитель выбирает

самостоятельно в зависимости от скорости движения, климатических условий, состояния дороги и технического состояния транспорта.

9. Обеспечить автобус необходимой экипировкой:

- 2 огнетушителя;
- знаки аварийной остановки;
- противооткатные упоры;
- аптечка первой медицинской помощи;
- молоточки для разбивания стёкол в аварийной ситуации;
- визитная карточка;
- схема опасных мест маршрута;
- маршруты движения;
- шанцевый инструмент;
- лицензионная карточка;
- сервисная книжка.

**II. Водителю запрещается:**

1. Перевозить груз вместе с людьми, тем более с детьми (кроме ручной клади).
2. Перевозить легко воспламеняющиеся пиротехнические средства.
3. Получать путевой лист без письменного заключения медработника о состоянии здоровья.
4. Категорически запрещён обгон в колонне.

## **8. ИНСТРУКЦИЯ**

### **для детей по правилам безопасности при поездках в автобусе**

#### **1. Общие требования безопасности**

Соблюдение данной инструкции обязательно для всех воспитанников, пользующихся автобусными перевозками, организованными образовательной организацией.

К поездкам допускаются воспитанники, прошедшие инструктаж по технике безопасности.

Воспитанники допускаются к поездкам только в сопровождении сотрудников образовательной организации.

Автобус для перевозки детей должен быть оборудован специальными знаками, указывающими на то, что в нём перевозятся дети, табличками «Дети», огнетушителями и медицинскими аптечками.

Количество пассажиров в автобусе не должно превышать число мест для сидения.

#### **2. Требования безопасности перед началом поездки, во время посадки и высадки**

2.1. Перед началом поездки воспитанники обязаны:

- пройти инструктаж по технике безопасности при поездках;
- ожидать подхода автобуса в определённом месте сбора;
- спокойно, не торопясь, соблюдая дисциплину и порядок, собраться у места посадки;

- по распоряжению сопровождающего произвести переключку участников поездки;

- не выходить навстречу приближающемуся автобусу.

2.2. После полной остановки автобуса, по команде сопровождающего, спокойно, не торопясь и не толкаясь войти в салон, занять место для сидения. Первыми в салон автобуса входят самые старшие ученики. Они занимают места в дальней от водителя части салона.

2.3. Во время поездки дети обязаны соблюдать дисциплину и порядок. О всех недостатках, отмеченных во время поездки, они должны сообщать сопровождающему.

2.4. Детям запрещается:

- загромождать проходы сумками, портфелями и другими вещами;
- вскакивать со своего места, отвлекать водителя разговорами и криком;
- создавать ложную панику;
- открывать окна, форточки и вентиляционные люки без разрешения водителя.

### **3. Требования безопасности в аварийных ситуациях.**

3.1. При плохом самочувствии, внезапном заболевании или в случае травматизма ребенок обязан сообщить об этом сопровождающему.

3.2. При возникновении аварийных ситуаций (технической поломки, пожара и т. п.) по указанию водителя и сопровождающего воспитанники должны быстро, без паники покинуть автобус.

3.3. В случае захвата автобуса террористами воспитанникам необходимо соблюдать спокойствие, выполнять все указания без паники и истерики.

### **4. Требования безопасности по окончании поездки.**

4.1. По окончании поездки воспитанники обязаны:

- после полной остановки автобуса и с разрешения сопровождающегося спокойно, не торопясь, выйти из транспортного средства. При этом первыми выходят дети, занимающие места у выхода из салона;
- по распоряжению сопровождающего произвести переключку участников поездки;
- не покидать место высадки до отъезда автобуса.

## **9. ИНСТРУКЦИЯ**

### **по охране труда для сопровождающих лиц, обеспечивающих безопасность воспитанников при пеших переходах так и на общественном транспорте**

#### **1. Общие требования безопасности**

1. К передвижению с детьми пешим ходом, на метро и т.д., допускаются лица в возрасте не моложе 20 лет, прошедшие инструктаж по охране труда.

2. Экскурсии проводятся в сопровождении сотрудника образовательной организации из расчета 10-15 учащихся на одного взрослого. Возможно привлечение родителей.

3. При организации экскурсии обратить особое внимание на экипировку детей:

- одежда должна быть по сезону, удобной и аккуратной;

- исключить из экипировки дорогие украшения;
  - обувь должна быть удобной и чистой, запрещается модельная обувь на высоком каблуке (можно разрешить такую обувь при посещении театра, но только в качестве сменной обуви);
  - дети должны иметь минимальный набор вещей, в зависимости от содержания и особенностей экскурсии.
4. При длительных автобусных поездках или проезде на железнодорожном транспорте обязательно иметь с собой запас воды и нескорпортующихся продуктов.
5. У руководителя группы должна быть дорожная аптечка с минимальным набором средств оказания первой доврачебной помощи.

## 2. Требования безопасности перед началом перевозки

1. Администрация ОУ, проводящего экскурсию, обязана провести инструктаж с руководителем экскурсии, его заместителем (помощником), обратив особое внимание на порядок проведения мероприятия, исходя из его особенностей и местных условий, на соблюдение мер безопасности при перевозке участников автомобильным и другими видами транспорта, руководствоваться нормативными и правовыми актами, регламентирующими безопасное проведение массовых мероприятий с воспитанниками.
2. Руководитель (организатор) экскурсии несет ответственность за жизнь, здоровье детей. Руководитель (организатор) экскурсии обязан:
- ознакомиться с мерами безопасности, разработанными в образовательном учреждении (далее - ОУ);
  - провести целевой инструктаж с воспитанниками с записью в соответствующий журнал;
  - подготовить и проверить приказ на проведение экскурсии, список детей с указанием домашнего адреса и телефона;
  - иметь письменное согласие родителей на участие детей в экскурсии.

## 3. Требования безопасности при следовании к месту проведения мероприятия на общественном транспорте

Для обеспечения безопасности необходимо:

- соблюдать предельную осторожность при подъезде автобуса к остановке, не толпиться и не подходить ближе 1 м к краю дороги до полной остановки автобуса;
- не мешать выходу пассажиров из автобуса после остановки;
- вход в автобус или троллейбус разрешается только по команде руководителя через переднюю дверь, предварительно приготовить проездной документ;
- перед входом не толкаться, соблюдать очередность перед автоматизированной системой контроля проезда (далее - АСКП), внимательно и осторожно проходить через турникет только после загорания зеленого сигнального табло на АСКП;
- сопровождающие входят первыми, а руководитель последним, замыкая группу, тем самым осуществляется контроль входа группы в полном составе.

В салоне транспортного средства необходимо:

- вести себя достойно, не шуметь, не толкаться, занимать свободные места, предварительно предложив их пожилым людям или пассажирам с маленькими детьми и инвалидам;
- воздерживаться от пользования мобильным телефоном (мобильный телефон должен быть надежно спрятан в сумке или карманах одежды);
- сумка с документами, деньгами и иными принадлежностями должна быть в руках, с таким расчетом, чтобы предупредить ее кражу (сумка на ремне может быть обрезана или оторвана при выходе (входе) в автобус при большом скоплении людей на остановке);
- без необходимости не открывать сумку, кошелек и не пересчитывать деньги, не заниматься туалетом и другими делами, например, прослушиванием музыки, отвлекающей вас от своевременной подготовки к выходу (при этом увеличивается вероятность проехать нужную остановку, прослушать команду о выходе и отстать от группы);
- стоя в проходе, обязательно держаться за поручень или спинку кресла, а если такой возможности нет - за руку своего соседа.

#### **4. Меры безопасности при перевозках детей на автомобильных транспортных средствах**

На автомобильных транспортных средствах, выполняющих перевозку детей (одиночных или следующих колонной), независимо от времени суток должен быть включен ближний свет фар, спереди и сзади установлены опознавательные знаки "Перевозка детей".

Посадка (высадка) детей осуществляется после остановки автомобильного транспортного средства, его движение начинается после размещения детей по посадочным местам и закрытия дверей. Во время движения автомобильного транспортного средства не допускается:

- отвлекать водителя от управления, мешать водителю в управлении транспортным средством;
- препятствовать закрытию дверей транспортного средства, высовываться в оконные проемы, открывать двери автомобильного транспортного средства;
- осуществлять прием пищи.

По прибытии к месту назначения автомобильные транспортные средства по одному подъезжают к месту высадки. Вышедшие из автомобильного транспортного средства дети в организованном порядке отводятся от места высадки.

#### **5. Меры безопасности при переходе дороги**

Если после выхода из автобуса предстоит переход на другую сторону дороги. Помните! Переходить дорогу перед автобусом (троллейбусом) ОПАСНО. Можно попасть под колеса автотранспорта на обгоне автобуса. Переходить спереди можно только перед трамваем, т. к. по правилам дорожного движения трамвай на остановках запрещено обгонять другим видам транспорта. Внимание! Во всех случаях переходить дорогу необходимо в местах перехода. Там вы - главный участник движения. В случае

нерегулируемого перехода ("зебра" без светофора, имеется только дорожный знак "Переход") необходимо убедиться, что вблизи нет движущегося транспорта (дорога свободна). Руководитель дает команду на переход, находясь с левой стороны группы со стороны движения автотранспорта, и жестом (поднятая рука вверх) предупреждает об остановке движущийся к переходу автотранспорт. Группа доходит до середины дороги и размещается на разделительной полосе ("островок безопасности"), а руководитель при этом переходит на правую сторону группы и, контролируя движение автотранспорта с правой стороны, обеспечивает безопасный переход дороги. При переходе по сигналу светофора после загорания зеленого сигнала не спешите, не начинайте движение, подождите несколько секунд, убедитесь, что весь автотранспорт прекратил движение, и начинайте переходить дорогу. Будьте предельно внимательны! Подземный переход является самым безопасным. Не экономьте время, не пытайтесь перейти дорогу в неустановленном месте.

## **6. Меры безопасности при проезде в метро**

Метро является наиболее опасным общественным транспортом. Это обусловлено большим скоплением людей в ограниченном пространстве и наличием движущихся транспортных средств: эскалаторов и поездов метрополитена. Подземное расположение метро также накладывает психоэмоциональную нагрузку на пассажиров. Главные задачи руководителя: не растеряться в толпе и сохранить исходную группу, обеспечить безопасность пользования метро. Для этого руководитель группы перед входом в метро подробно должен проинструктировать детей о безопасном поведении в метро и действиях в особых случаях. Метро является излюбленным местом совершения краж и грабежей, т. к. там легко скрыться, затеряться в толпе, воспользоваться поездом. Помните, ваша безопасность в ваших руках! На эскалаторе необходимо:

- находиться с правой стороны, не мешая проходу с левой, при этом обязательно держаться за поручень эскалатора;
- вещи не ставить на проходе, они не должны мешать движению;
- соблюдать осторожность при пользовании поручнем;
- быть предельно внимательным при спуске.

При следовании к поезду необходимо постоянно держать в поле зрения руководителя, сопровождающих и своих товарищей, не отставать от группы.

На перроне следует:

- обязательно проверить наличие всех детей в группе;
- при ожидании поезда не стоять в проходе между колоннами.
- безопасно находиться на перроне за стеной или за колонной;
- не подходить к краю перрона ближе чем на 1 м.

Всегда помните! Спешащий пассажир может непреднамеренно столкнуть вас на железнодорожное полотно, поэтому будьте предельно внимательными при приближении поезда. Лучше при этом отойти подальше от края перрона. Входить в вагон можно только по команде руководителя. Руководитель и сопровождающие входят в вагон последними, убедившись, что на перроне никто не остался.



## **7. Меры безопасности при посещении театра, музея, выставки**

Перед входом в театр, музей или на выставку руководитель обязан проинструктировать детей об особенностях поведения и действиях в особых случаях, в частности:

- в зале театра во время спектакля нельзя пользоваться мобильным телефоном;
- в музеях и на выставках - выполнять требования администрации по пользованию видеотехникой и фотоаппаратами;

Проведение экскурсии в лесопарковой зоне или в горах сопровождающий обязан:

- ознакомиться заранее с участком местности, куда придут дети, и маршрутами передвижения;
- иметь информацию о наличии в данной местности опасных животных, пресмыкающихся, насекомых, ядовитых растений, плодов и грибов;
- контролировать, чтобы дети были одеты в соответствующую сезону и погоде, а также выбранному маршруту одежду и обувь;
- убедиться в наличии походной аптечки и ее укомплектованности необходимыми лекарственными препаратами и перевязочными средствами.

## **8. Требования безопасности в аварийных ситуациях**

Требования безопасности в аварийных ситуациях в общественном транспорте (автобусе, троллейбусе, трамвае) и при перевозках детей на автомобильных транспортных средствах.

Помните! При резком торможении даже при небольшой скорости за счет инерции движения можно получить увечье или травму или нанести их другим людям.

Выход из общественного транспорта осуществляется только по команде руководителя. После выхода из автобуса, используя самоконтроль, убедиться, что никто из группы не отстал. Если кого-то нет, немедленно проинформировать об этом руководителя группы для принятия дальнейших действий.

При появлении неисправности в работе двигателя и систем автобуса, принять вправо, съехать на обочину дороги и остановить автобус. Движение продолжать только после устранения возникшей неисправности.

При получении воспитанником травмы оказать первую помощь пострадавшему, при необходимости отправить его в ближайшее лечебное учреждение и сообщить об этом администрации учреждения.

Требования безопасности при аварийных ситуациях при переходе дороги.

При получении воспитанником травмы при переходе дороги - оказать первую доврачебную помощь пострадавшему, вызвать скорую, сообщить об этом администрации учреждения, родителям.

Требования безопасности при аварийных ситуациях при проезде в метро.

Помните! Скорость поезда метро составляет 90 км/ч. При резком торможении, если не держаться, благодаря силе инерции вы продолжите движение по вагону с этой же скоростью, вследствие чего вы можете получить

травмы и увечья или нанести их другим пассажирам;

- быть внимательными, слушать объявления остановок, чтобы не пропустить нужную остановку поезда, на которой вам необходимо выходить;
- выходить из вагона только по команде руководителя;
- после выхода из вагона (сопровождающие выходят первыми, а руководитель - последним) убедиться, что никого из группы в вагоне не осталось.

Руководитель обязан проверить наличие детей в группе после выхода из вагона и из метро.

Требования безопасности при аварийных ситуациях при посещении театра, музея, выставки.

В случае пожара и иных чрезвычайных ситуациях:

- соблюдать спокойствие и при эвакуации действовать по указанию администрации и руководителя группы.
- наиболее распространенным и эффективным средством защиты является защитный капюшон "Феникс";
- при сильном задымлении и плохой видимости перемещайтесь по правой стороне коридора или лестницы, т. к. спасатели и пожарные при спасении и эвакуации людей перемещаются по левой стороне учитывая возможности свободного перемещения в театре, музее и на выставке при осморе экспозиций, руководитель должен определить время и место сбора. После сбора и проверки руководитель обязан проинструктировать учащихся о порядке возвращения в образовательное учреждение.

Требования безопасности при аварийных ситуациях на экскурсии в лесопарковой зоне или в горах.

Во время экскурсии в лесопарковой зоне или горах:

- не допускается снимать обувь и ходить босиком, трогать и пробовать на вкус растения, плоды и грибы, пить воду из открытых непроверенных водоемов, трогать руками колючие кустарники и ядовитые растения;
- следует остерегаться ядовитых и опасных пресмыкающихся, животных, насекомых.

Возникновение пожара. Пожар - опасная для жизни и здоровья чрезвычайная ситуация, которая может возникнуть в любом выше описанном месте. Помните! При пожаре в основном гибнут от растерянности и страха, парализующих волю, лишаящих возможности принять грамотные и решительные действия. Как правило, основной причиной гибели людей при пожаре является удушье угарным газом или отравление химическими соединениями, которые в значительном количестве и ассортименте находятся в дыму. Главное условие выживания - защита органов дыхания. Основная задача - в кратчайшее время обеспечить выход детей из зоны сильного задымления..

Способы спасения при пожаре:

- для защиты органов дыхания использовать подручные средства (носовой платок, любой материал, смоченный водой).
- дышать через смоченный платок, закрыв им рот и нос, что обеспечит защиту от дыма органов дыхания, т. к. продукты горения оседают и задерживаются в мокрой ткани;
- выходить из зоны сильного задымления, прижавшись к полу, т. к. внизу концентрация дыма меньше;
- использовать средства индивидуальной защиты.

## **9. Требования безопасности по окончании мероприятия**

Проверить по списку наличие воспитанников в группе. После завершения мероприятия его руководитель обязан доложить директору об итогах и замечаниях, отмеченных в ходе следования и при проведении мероприятия.

## **10. ПАМЯТКА**

### **родителям при составлении безопасного маршрута ребенка**

Дорогие родители! Помогите вашему ребенку сохранить жизнь и здоровье на дороге.

Эту трудную задачу облегчит создание вами семейных учебных пособий. Вместе с детьми составьте схему маршрута «Дом - детский сад - дом» с детальным описанием особенностей каждого перехода через дорогу и мест, требующих повышенного внимания. Могут быть полезными схемы других постоянных маршрутов вашей семьи («Дом - детский сад», «Дом - дом бабушки» и т.д.), а также планы окрестностей дома и детского сада с их описанием.

#### Рекомендуем:

1. Вместе с ребенком пройти по рекомендуемому маршруту, обсудив места, требующие повышенного внимания. Обязательно обозначить, по какому маршруту идти нельзя.
2. Дома вместе с ребенком составить схему рекомендуемого маршрута и описание к ней.
3. Пройти маршрут вместе с ребенком повторно, попросив его объяснить взрослому, как правильно поступать в том или ином случае.
4. Регулярно тренировать внимание ребенка, превращая его знания в навыки поведения.

## **11. ОСНОВНЫЕ ПРАВИЛА БЕЗОПАСНОГО ПОВЕДЕНИЯ НА ДОРОГЕ**

Ежегодно в г. Реж и Свердловской области жертвами дорожно-транспортных происшествий становятся дети. Каждый день вы выходите на улицу и становитесь участниками дорожного движения. Очень часто ребята нарушают правила дорожного движения или вовсе их не знают. Давайте сейчас, прочитав эту памятку, запомним основные правила и не будем их нарушать.

1. Никогда не выбегайте на дорогу перед приближающимся автомобилем. Это опасно, потому что водитель не может остановить машину сразу.
2. Дорогу необходимо переходить в специально установленных местах по пешеходному переходу.
3. На проезжую часть выходите только после того, как убедитесь в отсутствии приближающегося транспорта и слева и справа.
4. Выйдя из автобуса не выбегайте на дорогу. Подождите, пока автобус отъедет, и только потом, убедившись в отсутствии машин, переходите дорогу.

5. Опасно выезжать на проезжую часть на скейтах и роликовых коньках.
  6. Не выбегайте на дорогу вне зоны пешеходного перехода, в этом месте водитель не ожидает пешеходов и не сможет мгновенно остановить автомобиль.
  7. Опасно играть в мяч и другие игры рядом с проезжей частью, лучше это делать во дворе или на детской площадке.
  8. Умейте пользоваться светофором.
- Помните! Только строгое соблюдение Правил дорожного движения защищает всех вас от опасностей на дороге!

## **12. ПАМЯТКА**

### **для родителей по обучению детей правилам дорожного движения**

1. Не спешите, переходите дорогу размеренным шагом. Выходя на проезжую часть дороги, прекратите разговаривать - ребенок должен привыкнуть, что при переходе дороги нужно сосредоточиться.
2. Не переходите дорогу на красный или желтый сигнал светофора, как бы вы при этом не торопились. Переходите дорогу только в местах, обозначенных дорожным знаком “Пешеходный переход”. Из автобуса, троллейбуса, трамвая, такси выходите первыми. В противном случае ребенок может упасть или побежать на проезжую часть.
3. Привлекайте ребенка к участию в ваших наблюдениях за обстановкой на дороге, показывайте ему те машины, которые готовятся поворачивать, едут с большой скоростью и т.д.
4. Не выходите с ребенком из-за кустов или машины, не осмотрев предварительно дорогу, - это типичная ошибка и нельзя допускать, чтобы дети ее повторяли.
5. Не разрешайте детям играть вблизи дороги и на проезжей части.

## **13. ПАМЯТКА**

### **для родителей по правилам дорожного движения**

Кто из Вас не хочет видеть своего ребенка здоровым и невредимым? И каждый думает, что уж его-то умный и рассудительный малыш под колесами автомобиля не окажется точно. Но избежать дорожно-транспортного происшествия ребенку порой совсем непросто.

Травмы, полученные в результате наезда на ребенка транспортного средства, особенно тяжелы. Дело в том, что такая травма получается «двойной»: сначала автомобиль, сбивая человека, опрокидывает его на капот, а затем он падает на проезжую часть. В результате – два удара! Причем опаснее именно второй удар, ведь дети, падая, ударяют чаще всего голову (соотношение веса головы к общей массе тела у ребенка больше, чем у взрослого). Тяжелыми бывают травмы и при ударе об острые углы грани, а также жесткие конструкции автомобиля.

Дорожно-транспортное происшествие – это трагедия, и в этом случае «личный» опыт ребенка недопустим и должен быть заменен на опыт, накопленный обществом. Поэтому так важно обучение детей поведению на улице с учетом их психологических и физиологических особенностей.

Психологи уже давно установили, что дети в силу своих возрастных психологических особенностей не всегда могут правильно оценить мгновенно меняющуюся обстановку на дороге, часто завышают свои возможности. Иногда просто повторяют то, что делают в таких случаях взрослые. Взрослые пытаются перебежать улицу. И перебегают (правда не всегда успешно), в чем им помогает умение прикинуть расстояние до машины и оценить ситуацию на дороге. Но это взрослые, а дети? Детский организм находится в состоянии становления. Многие процессы подвижны и неустойчивы. Отсюда и такая разная реакция детей и взрослых на одни и те же дорожные ситуации.

Специальными исследованиями установлено, что дети иначе, чем, взрослые переходят через дорогу. Взрослые, подходя к проезжей части, уже издали наблюдают и оценивают создавшуюся ситуацию. Дети же начинают наблюдение, только подойдя к краю дороги или уже находясь на ней. В результате – мозг ребенка не успевает «переварить» информацию и дать правильную команду к действию. Кроме того, дети младшего возраста переносят в реальный мир свои представления из микромира игрушек. Например, убеждение в том, что реальные транспортные средства могут в действительности останавливаться на месте также мгновенно, как и игрушечные.

Рост ребенка – серьезное препятствие для обзора окружающей обстановки: из-за стоящих транспортных средств ему не видно, что делается на дороге, в то же время он сам не виден из-за машин водителям. Ребенок может не услышать звука приближающегося автомобиля или другого сигнала не потому, что он не умеет их различать, а из-за отсутствия у него постоянного внимания. Внимание детей избирательно и концентрируется не на предметах, представляющих опасность, а на тех, которые в данный момент интересуют его больше всего, да и скорость восприятия звукового сигнала у детей гораздо меньше, чем у взрослых.

У детей короче шаг и меньше сектор обзора на 15-20%, к тому же замедленная реакция на опасность (3-4 секунды вместо 0,8-1 у взрослых).

При приближении большого грузовика, даже если он движется с большой скоростью, ребенок реже рискует пересекать проезжую часть, однако недооценивает опасность небольшой, легковой машины, приближающейся с большой скоростью.

На детей большое внимание оказывают эмоции. Радость, удивление, интерес к чему-либо заставляют напрочь забывать об опасности, которой они могут быть подвергнуты. На поведение детей на дороге влияет даже различие темпераментов. Это отчетливо проявляется в стиле перехода дороги.

Так, например, у ребенка-холерика с присущей ему «нетерпимостью» при продолжительной, с его точки зрения, задержке при переходе дороги, а если еще на противоположной стороне стоит «нужный» автобус или кто-то из знакомых, нередко возникает специфическое состояние эмоционального дискомфорта, поскольку такая задержка явно противоречит его психофизической сути. Ребенок стремится прервать такую задержку даже за счет увеличения риска. Он начинает лавировать между машинами или перебежать дорогу перед близко идущим транспортом.

Ребенок с меланхолическим типом темперамента, теряющийся в сложных ситуациях, начинает переход в режиме психического напряжения. А

если учесть, что ему приходится в течение дня неоднократно пересекать проезжую часть, то постепенно накапливаются чрезмерное психическое напряжение, раздражение, утомление и, в конечном итоге, возникает чувство страха. Следовательно, каждый родитель должен хорошо знать особенности темперамента своего ребенка с тем, чтобы учесть их при обучении навыкам безопасного поведения на дороге.

Чем труднее ситуация для ребенка, тем он медленнее и неправильнее принимает решение. Все мы учим Правила дорожного движения в «рафинированном», т.е. идеальном виде. Но в жизни, нередко, видим совсем другое. Оказывается, пешеходы могут перебежать дорогу на красный сигнал светофора, да и водители этим не гнушаются: могут и на «красный» проехать, могут и пешехода не пропустить на пешеходном переходе...

А сколько водителей ежедневно задерживается работниками ГИБДД в нетрезвом состоянии и все чаще в наркотическом!

В первую очередь хотелось бы остановиться на профилактике ДТП с участием пешеходов. Как показывает анализ, большинство наездов на детей происходит потому, что они не замечают опасные для себя машины.

Малыши довольно часто свои представления из микромира игрушек переносят в реальную жизнь. К примеру, им иногда кажется, что настоящая машина способна остановиться также быстро, как и игрушечная одним движением руки. Поэтому с самого раннего детства малыши должны знать, что транспортные средства мгновенно остановиться не могут. Поведение пешехода должно быть предсказуемым, только тогда у водителя будет возможность принять правильное решение.

Сейчас очень сложно говорить об обучении детей правилам дорожного движения. В современном транспортном мире мы вынуждены учить детей безопасному поведению на дорогах, а несколько другое понятие. Учить детей тем правилам, которые изложены в брошюре «ПДД» опасно. Почему? Да только потому, что водители часто их нарушают и об этом мы должны предупреждать детей. Говоря о том, что переходить дорогу нужно по пешеходному переходу, нам жизненно необходимо сформировать предупредительный стереотип поведения. Это только в ПДД сказано, что водители ТС обязаны пропустить пешеходов, переходящих проезжую часть по пешеходному переходу. На самом деле не все водители законопослушные и думающие. Довольно большая армия автомобилистов поддаст газку перед пешеходным переходом, чтобы быть быстрее пешехода, опередить его на пешеходном переходе.

Итак, необходимо учесть, что основной способ формирования у детей навыков поведения – наблюдение, подражание поведению взрослых и, прежде всего, родителей. Многие родители, не понимая этого, личным примером обучают детей неправильному и опасному поведению.

Большинство ДТП с детьми происходят в одинаковых повторяющихся ситуациях. Дети то и дело попадают в дорожные ловушки, потому что просто не умеют их разгадывать. Между тем научиться безопасному поведению вполне можно. Надеяться на то, что всему научит образовательное учреждение нельзя. Потому что и там методика обучения детей ПДД несовершенна. И ждать, когда ребенок пойдет в образовательное учреждение тоже нецелесообразно. Участниками дорожного движения дети дошкольного возраста являются уже

сейчас. Следовательно, сейчас и нужно начинать процесс обучения тем, кто еще этого не делал либо успевать корректировать свое поведение и поведение собственных детей. Воспитатели в детском саду сделают все возможное, чтобы дать детям знания, но без вашей помощи ребенок вряд ли ими овладеет в полном объеме.

Давайте вместе с вами рассмотрим ситуации-ловушки и уже по ходу обратим внимание на опасные моменты.



1. Одной из самых распространенных ситуаций, приводящих к ДТП, является ситуация закрытого обзора. Это моменты на дороге, когда опасность скрыта от пешехода за какими-либо предметами. В данном случае опасность представляет движущаяся машина, которую не видит пешеход и по той же причине водитель легкового авто не видит пешехода. Дети склонны воспринимать стоящие у края дороги машины как некую защиту. Этот миф нужно разрушить и чем раньше, тем лучше.

2. Большую опасность на дороге представляют крупногабаритные транспортные средства. Они закрывают обзор, поэтому едущие за ним транспортные средства не видны. Чаще всего в такую ситуацию-ловушку попадают пешеходы, спешащие перейти через проезжую часть перед «носом» маршрутного автобуса.

**3. САМАЯ ОПАСНАЯ ПРИВЫЧКА ДЕТЕЙ —  
ВЫБЕГАТЬ ИЗ-ЗА СТОЯЩИХ МАШИН, КУСТОВ, ДОМОВ...**



Стоящий автобус скрывает за собой едущую машину...  
Наблюдайте вместе с ребенком в зоне остановки, как стоящий автобус мешает увидеть опасность.

**4. ПОМОГИТЕ РЕБЕНКУ ПОНЯТЬ,  
ЧТО ОБХОДИТЬ АВТОБУС СЗАДИ ТОЖЕ ОПАСНО**



Автобус нельзя обходить ни спереди, ни сзади!  
Ребенок сам должен в этом убедиться.  
Покажите ему, каким опасностям подвергается пешеход, если он решил перейти улицу возле остановки, от которой еще не отошел автобус.

3. Обходить автобус ни спереди, ни сзади нельзя. Формулировка «Обходи автобус сзади, а трамвай спереди» крайне опасна в современном транспортном мире. На остановках общественного транспорта скапливается большое количество автобусов, водителей которых больше заботит, к сожалению, не безопасность, а желание быть первыми на следующей остановке. Остановки общественного транспорта устроены таким образом, что рядом с ними располагаются либо пешеходный переход либо перекресток. Но если ни того ни другого нет, то отчаиваться не надо. Задача безопасного перехода заключается в том, чтобы проезжая часть была открыта взору во всех направлениях. Для этого нужно отойти от автобуса на такое расстояние, чтобы дорога хорошо просматривалась в обе стороны либо подождать, когда транспортное средство уедет и с соблюдением правил осторожности перейти на противоположную сторону дороги.





4. Медленно приближающийся автомобиль опасен тем, что из-за него в любой момент может выехать другой на большей скорости. Часто пешеход, заметив медленно приближающийся автомобиль, решает, что успеет перейти дорогу и принимает решение переходить. Но не каждый знает, что автобус или другое крупногабаритное транспортное средство закрывает обзор, а, следовательно, не дает гарантии безопасного перехода через проезжую часть.



5. Здесь наглядно показана опасность только что проехавшего автомобиля. Обычно, пропустив ТС, движущееся слева, пешеходы спешат перейти через проезжую часть. Однако в первые секунды только что проехавший автомобиль скрывает те, которые едут во встречном направлении.



6. Движение через дорогу без остановки дает большое количество ДТП. Привычка останавливаться у края проезжей части для наблюдения должна быть выработана именно вами. Здесь уместно сказать о «правиле темного подвала». Открывая дверь в темное помещение первое, что мы делаем – останавливаемся. Затем останавливаемся и прислушиваемся. Все это мы будем делать на уровне интуиции, потому что темнота и неизвестность заставят нас это сделать.





7. Алгоритм перехода через проезжую часть не может быть один, потому что дороги разные: с двусторонним и односторонним движением, полосы движения могут быть однорядные и многорядные. Одно общее правило, прежде чем начать переходить, надо убедиться в безопасности, стараться переходить через проезжую часть за один прием и без крайней необходимости не останавливаться на середине проезжей части. Это опасная дорожная ловушка.

8. Самыми опасными местами на проезжей части являются перекрестки и остановки общественного транспорта. В районе остановок легко попасть в дорожную ловушку «концентрация заинтересованного внимания». У спешащих к автобусу людей угол бокового зрения сильно сужается, следовательно, внимание притупляется.

Детей всегда привлекает то, что им интересно. Нужно знать, что в эту ловушку родители довольно часто загоняют своих собственных детей. Звать к себе детей, которые находятся на противоположной стороне проезжей части очень опасно. Реакция у детей на звуки замедлена. Поэтому на крик «Стой!» они реагируют с опозданием, тогда как движение на проезжей части не останавливается и не замедляется.

9. Ловушка «пустынная улица». На так называемых пустынных улицах, где транспортные потоки не интенсивны, пешеходы расслабляются. Позволяют ходить по дороге, дети играют, катаются на велосипедах. Однако и на таких тихих улицах надо быть осторожными. При переходе смотреть по сторонам. Идти по краю проезжей части навстречу движению транспортного потока. И оглядываться назад, если вы слышите звук приближающейся машины.



10. Не стоит забывать и про опасные для дороги привычки. Взрослые часто небрежно держат ребенка за руку и он может вырваться в самый неподходящий момент. Начиная с дошкольного возраста в ребенке начинают накапливаться бытовые привычки: отступать назад, не глядя или наоборот бежать вперед, не оглядываясь по сторонам



Нельзя пугать ребенка опасностями на дороге. Ему не нужно ее бояться и жутко бояться проезжающих машин. Чувство страха вводит человека в оцепенение и чем сложнее ситуация, тем не правильнее будут, в таком случае, его действия. А вот о воспитании разумного чувства осторожности надо заниматься уже сейчас. Учить наблюдать надо тоже уже сейчас. Обращайте внимание на сигналы поворотов и стоп-сигналы.

Транспорт движется не только по проезжей части, но и во дворах, где дети иногда находятся одни. Следовательно ориентироваться приходится самостоятельно. Чем больше вы будете рассуждать и обращать внимание на те

или иные особенности дорожного движения, тем больше ребенок будет готов к участию в дорожном движении.

Большую ошибку совершают те родители, в семьях которых есть личный транспорт. Дети, которых постоянно перевозят в салоне машины воспринимают правила движения со стороны водителя и даже будучи уже обучающимися образовательного учреждения такие ребята плохо ориентируются в дорожном движении в качестве пешехода – торопятся, много лишней суеты, т.е. не закреплены алгоритмы действия. Поэтому используйте любую возможность для обучения. Не ходите по улице молча. Объясняйте, почему надо переходить через проезжую именно здесь и как это надо делать более безопасно.

Если у детей есть проблемы со слухом или зрением, то это тоже нужно учитывать. Одно беглого взгляда по сторонам недостаточно, необходимо выработать привычку постоянно смотреть по сторонам.

**Самое действенное воспитание – пример взрослого. Иными словами, успех профилактики детского дорожно-транспортного травматизма во многом зависит от сознательности, личной культуры и дисциплинированности самих родителей.**

## **14. ПАМЯТКА**

### **для руководителя образовательной организации**

При планировании мероприятий должны быть предусмотрены:

1. Работа с субъектами воспитательного процесса - воспитателями, учителями, родителями по оказанию им методической помощи в проведении разнообразных форм проведения мероприятий по изучению Правил дорожного движения.

2. Активизация работы по предупреждению несчастных случаев с детьми на улице, в каждой возрастной группе организация работы по разъяснению среди воспитанников Правил поведения в общественных местах и предупреждению нарушений Правил дорожного движения.

3. Создание и оборудование уголков по безопасности движения, изготовление стендов, макетов улиц, перекрестков, светофоров, разработка методических, дидактических материалов и пособий для занятий с воспитанниками.

4. Создание специальных атрибутов для практических занятий по Правилам дорожного движения.

5. Работа с родителями по разъяснению Правил дорожного движения, проведение разных форм: собрания, конференции, совместные игровые программы, выставки-конкурсы творческих работ (рисунки, поделки).

6. Пропаганда Правил дорожного движения через СМИ, видеофильмы, участие в городских творческих конкурсах (рисунки, плакаты, совместные работы детей и родителей, конспекты тематических уроков и занятий; методических разработок по проведению игровых программ, викторин, игр и др.). Оформление методической копилки по организации и проведению месячника по профилактике детского дорожно-транспортного травматизма. Постоянный контакт администрации образовательного учреждения с инспектором ОГИБДД ОМВД - необходимое условие плодотворной работы по изучению Правил дорожного движения и профилактики детского дорожно-транспортного травматизма.

## **15. ПАМЯТКА**

### **юному пешеходу**

- Выйдя на улицу, внимательно осмотришься и продолжай движение только по тротуару или обочине дороги!
- Переходи проезжую часть дороги только на разрешающий сигнал светофора по пешеходному переходу или на перекрестках!
- Не выходи (не выбегай!) на проезжую часть из-за стоящего транспорта, деревьев, не осмотрев предварительно улицу!
- Не перебегай проезжую часть дороги перед близко движущимся транспортом!

- Помни, что при переходе дороги не допускается слушать музыку в наушниках и разговаривать по мобильному телефону!
- Особенно будь внимателен при переходе дороги или при движении по обочине, находясь в компании друзей или в составе учебной группы! Предостерегай своих товарищей от нарушений правил дорожного движения!
- Помогай людям пожилого возраста при переходе проезжей части улицы (дороги)!
- Выбирай маршруты своего движения вдали от железнодорожных путей! Помни: железная дорога (вокзалы, платформы, вагоны, пути) – зона повышенной опасности!
- Соблюдай правила безопасного поведения при пользовании метрополитеном!
- Не используй вблизи проезжей части дорог и на пешеходных переходах велосипеды, роликовые коньки, скейтборды, самокаты!
- Транспортные средства личного пользования (велосипед, мопед, скутер) используй только после прохождения предварительного инструктажа родителей!
- Знай и всегда соблюдай требования правил дорожного движения!

## **16. ИНСТРУКЦИЯ**

### **по организации занятий по обучению детей безопасному поведению на улице**

Дети - самая уязвимая категория участников дорожного движения. Максимально защитить их от возможной беды - обязанность родителей и воспитателей. Поэтому обучение безопасному поведению на улице нужно проводить уже в младшем возрасте. При этом педагог должен четко знать все особенности воспитания дорожной грамотности у детей. Высокий уровень детского дорожно-транспортного травматизма во многом обусловлен недостатками в организации воспитания и обучения детей безопасному поведению на улице. Инновационный подход к организации дидактических занятий по дорожной тематике состоит в одновременном решении следующих задач:

1. развитие у детей познавательных процессов, необходимых им для правильной и безопасной ориентации на улице;
2. обучение дорожной лексике и включение их в самостоятельную творческую работу, позволяющую в процессе выполнения заданий изучать и осознавать опасность и безопасность конкретных действий на улицах и дорогах;
3. формирование у детей навыков и устойчивых положительных привычек безопасного поведения на улице.

В большинстве образовательных учреждениях программа обучения безопасному поведению на улице является составной частью общей программы воспитания детей. Однако вопросы по тематике дорожной безопасности рекомендуется изучать как отдельные направления в общей программе воспитания. Например, при ознакомлении детей с окружающим миром можно изучать дорожную среду. Воспитание навыков правильного поведения в общественных местах предусматривает и изучение правил безопасных действий детей на улицах, дорогах и в транспорте. Развитие речи включает в себя вопросы изучения слов, выражений, в т. ч. по тематике дорожной безопасности и т. д. В общую программу воспитания должны быть включены вопросы, раскрывающие содержание терминов "опасность" и "безопасность".

Главная цель воспитательной работы по обучению детей основам безопасности дорожного движения должна заключаться в формировании у них необходимых умений и навыков, выработке положительных, устойчивых привычек безопасного поведения на улице.

Воспитательный процесс рекомендуется осуществлять:

- через непосредственное восприятие дорожной среды во время целевых прогулок, где дети наблюдают движение транспорта и пешеходов, дорожные знаки, светофоры, пешеходные переходы и т. д.;
- в процессе специальных развивающих и обучающих занятий по дорожной тематике.

Особенно важно развитие таких навыков и привычек, как сознательное отношение к своим и чужим поступкам, т. е. понимание ребенком того, что является правильным или неправильным. Также большое значение имеет формирование у ребенка привычки сдерживать свои порывы и желания (например, бежать, когда это опасно, и т. д.).

Воспитывая детей, педагог применяет такие методы, как внушение,



убеждение, пример, упражнение, поощрение. В этом возрасте дети особенно хорошо поддаются внушению. Им необходимо внушить, что на улице можно находиться только со взрослым и обязательно держать его за руку. Воспитывать детей следует постоянно: в процессе игр, прогулок, специальных упражнений, развивающих двигательные навыки, при выполнении заданий в альбомах по рисованию, обводке, штриховке, конструировании, выполнении аппликаций и т. д. по дорожной тематике, на занятиях по развитию речи с использованием дорожной лексики, при разборе опасных и безопасных дорожных ситуаций.

Особенно важен принцип наглядности, который традиционно применяется в работе с детьми, когда они должны сами все увидеть, услышать, потрогать и тем самым реализовать стремление к познанию.

Таким образом, программа воспитания и проведения дидактических занятий имеет целью не столько обучение детей непосредственно правилам дорожного движения (их, кстати, хорошо должен знать сам педагог), сколько формирование и развитие у них навыков и положительных устойчивых привычек безопасного поведения на улице.

При этом необходимо учитывать следующую закономерность: чем больше у детей сформировано полезных навыков и привычек безопасного поведения на улице, тем легче ему будут даваться знания по дорожной тематике в общеобразовательном учреждении.

В целом план проведения дидактических занятий с детьми должен предусматривать развитие у них познавательных способностей, необходимых для того, чтобы они умели ориентироваться в дорожной среде.

Основные из них:

- умение вовремя замечать опасные места, приближающийся транспорт;
- умение различать величину транспорта;
- умение определять расстояние до приближающегося транспорта;
- знание сигналов светофора, символов на дорожных знаках и их значение;
- понимание особенностей движения транспорта; того, что он не может мгновенно остановиться, увидев на своем пути пешехода (ребенка);
- понимание потенциальной опасности транспорта; того, что на дорогах могут быть аварии с гибелью и ранениями людей;
- умение связно выражать свои мысли.

Все эти вопросы должны отражаться в общей программе воспитания детей.

Рекомендуется использовать на занятиях с детьми новые педагогические технологии:

- моделирование опасных и безопасных дорожных ситуаций;
- самостоятельная работа в альбомах по рисованию или специально разработанных тетрадях, формирующая и развивающая познавательные процессы детей;
- интерактивный опрос;
- коллективная деятельность детей по изучению, осмыслению и осознанию правил дорожного движения, опасности и безопасности в дорожной среде.

Особенно эффективно применение интерактивного метода обучения, направленного на активное включение детей в диалог. С помощью этого метода можно помочь ребятам визуально представить движение транспорта и пешеходов,

понять опасные и безопасные действия в конкретных ситуациях, сформировать у них умение наблюдать, сравнивать, анализировать, обобщать наглядную информацию и переносить ее в конечном итоге на реальные дорожные условия.

При переходе из одной возрастной группы в другую ребенок должен иметь определенные знания по основам безопасного поведения на улице. Начинать обучение необходимо уже с младшего дошкольного возраста, постепенно наращивая знания таким образом, чтобы в образовательном учреждении они уже могли ориентироваться на улице и четко знали правила дорожного движения.

Дидактические занятия по дорожной тематике могут проводиться в виде рисования в альбомах или в специальных тетрадах с заданиями по штриховке, обводке, дорисовке предметов.

На прогулках с детьми среднего возраста нужно начинать обучение ориентированию на местности, а именно на территории образовательного учреждения.

На прогулках за территорией ОУ необходимо расширять знания о транспортных средствах, их видах и конструктивных особенностях. Руководитель занятия показывает детям те части улицы, на которых пешеходы находятся в безопасности: тротуар, пешеходные переходы, по которым, держа взрослого за руку, можно переходить проезжую часть.

На улице полезно проводить упражнения на развитие глазомера и бокового зрения. Таким образом, у ребят формируется умение чувствовать и различать скрытую угрозу в дорожной среде.

На занятиях педагог может дать задание составить рассказ о дорожной ситуации. К примеру, ребята могут рассказать, как ехали в машине (автобусе, трамвае и т. д.). Или как они шли пешком в образовательное учреждение. При этом педагог ненавязчиво закрепляет у детей понимание того, какие места на улице являются опасными, а также выясняет, насколько хорошо дети владеют дорожной лексикой.

В объяснениях полезно использовать иллюстративный материал: книги и плакаты, где изображены опасные ситуации, к примеру во дворе, а также различные указания по поведению рядом с проезжей частью.

Таким образом, у детей расширяются представления о правилах безопасного поведения на улице, формируются навыки наблюдения за происходящим в дорожной среде.

При передвижениях групп детей за территорией образовательного учреждения рекомендуется обращать внимание на правильные и неправильные действия других пешеходов. При этом педагогу необходимо проследить за тем, смогут ли дети сами рассказать, что именно некоторые пешеходы делают неправильно, почему их действия опасны и что нужно делать, чтобы быть в безопасности.

Интересной и эффективной формой работы станет организация ролевых игр, в которых ребята доведут до автоматизма навыки безопасного поведения на улице.

Если в образовательной организации имеется макет микрорайона с улицами, прилегающими к территории ОУ, то педагог, поставив детей вокруг макета, может рассказать им про город, улицы, светофоры: транспортные и пешеходные, пешеходные переходы и т. д. Используя фигурки пешеходов и транспорта, наглядно

показать, что может произойти, если нарушать правила дорожного движения. А также объяснить, как правильно нужно вести себя на улицах и дорогах, показать опасные повороты транспорта на перекрестках и т. д.

Принципы воспитания и обучения - единство; наглядность; постепенность; доступность и др.

Примерная тематика занятий с детьми: "Дорога в образовательное учреждение", "Опасные места на территории, прилегающей к образовательному учреждению", "Предвидение опасности на улицах", "Виды транспортных средств", "Правила поведения на тротуаре, во дворе, на детской площадке", "Нахождение на улице со взрослыми и правила перехода проезжей части дороги", "Опасные и безопасные действия пешеходов и пассажиров", "Виды и сигналы светофоров", «Пешеходный переход (подземный, надземный и наземный - "зебра")», "Дорожные знаки для пешеходов", "Развитие глазомера для определения расстояния до приближающихся транспортных средств, определение направления их движения, опасные повороты автомобилей".

При реализации программы воспитания и обучения педагогу рекомендуется определить цели и ориентиры для каждой возрастной группы, к которым он должен стремиться, формируя и развивая у них навыки безопасного поведения на улице.

**17. ПРИМЕРНЫЙ ПЛАН**  
**работы воспитателя по профилактике детского**  
**дорожно-транспортного травматизма**

№ п/п	Мероприятие	Срок исполнения	Ответственные
1	2	3	4
1	Проведение занятий изучения Правил дорожного движения согласно программе	Ежемесячно	Воспитатель
2	Проведение на родительском собрании беседы “Будьте примером для детей в правильном поведении на дороге”	1 раз в полугодие	Воспитатель
3	Организация практических занятий на детской площадке, в автогородке	Сентябрь Май	Воспитатель
4	Проведение утренника “Мы по улицам идем”	В течение года	Воспитатель
5	Организация конкурсов на лучший рисунок, рассказ, исполнение стихотворения по безопасности движения	В течение года	Воспитатель
6	Проведение бесед -“минутки” по профилактике несчастных случаев с детьми на дороге	В течение года	Воспитатель
7	Участие в патрулировании отряда ЮИД в микрорайоне детского сада	В течение года	Родители, Воспитатель
8	Участие в проведении мероприятия “Неделя безопасности”	Сентябрь Май	Воспитатель

## **18. ПРИМЕРНЫЕ ВОПРОСЫ**

### **для обсуждения на родительских собраниях, конференциях**

1. Дисциплина на улице — залог безопасности пешеходов.
2. Для чего нужны правила дорожного движения, и что они собой представляют.
3. Типичные случаи детского дорожно-транспортного травматизма и меры его предупреждения.
4. Обучение детей правилам поведения на улицах на личном примере.
5. Вежливый водитель, какой он?
6. Сохрани жизнь себе и своему ребёнку.
7. Опасные шалости - проявление невоспитанности ребёнка или родителей?

На собраниях важно напоминать родителям, что яркая одежда помогает водителю увидеть ребенка. И наоборот, малыша трудно заметить, если на нем блеклая одежда. Ребенку трудно разглядеть, что делается на улице, если на глаза надвинут капюшон или обзор закрывает зонт. Родители должны разъяснять детям, какой опасности они подвергаются, когда их не видно. Чтобы ребенка легче было увидеть на улице, его надо одевать в одежду неоновых цветов с отражающими полосками или специальными отражателями. Современная детская одежда (куртки, комбинезоны) обычно уже имеет нашивки-отражатели. Многие игрушки, значки, наклейки на детских рюкзаках имеют свойства отражателей. Чем их больше на одежде и вещах ребенка, тем лучше. В отношении проблемы безопасности детей не должно быть легкомыслия, нетерпимы разногласия по принципиальным вопросам. Активное участие родителей в создании необходимых условий для профилактической работы с детьми (строительство автогородков, транспортных площадок, изготовление атрибутов и пособий для занятий, игр) повышает их ответственность.

**19. ПРИМЕРНЫЙ ПЕРЕЧЕНЬ**  
**наглядных средств и материалов для организации**  
**информационного уголка по безопасности дорожного движения**

<b>№</b>	<b>Наименование имущества</b>	<b>Количество</b>
1	Базовый комплект светового оборудования «Транспортные светофоры» с сенсорным беспроводным пультом дистанционного управления	1
2	Стенд-уголок « ЮИД - шагает классно и конечно безопасно!» - универсальный	1
3	Доска магнитно - маркерная прилегающей территории «Схема микрорайона»	1
4	Стенды «Обязанности пешехода»	1
5	Стенды «Правила дорожного движения»	5
6	Настольно - напольная игра (магнитномаркерный макет) «Азбука дорог» + комплект тематических магнитов	1
7	Четырехсторонний перекресток	1
8	Развивающая игра «Учим дорожные знаки»	1
9	Светофор транспортный 3-х секционный	1
10	Таблица «Знаки дорожного движения»	1

## 20. План мероприятий по предупреждению ДДТТ на 2022 - 2023 учебный год

Цель: Охрана жизни и здоровья юных граждан, защита их прав и законных интересов путем предупреждения дорожно-транспортных происшествий; формирование у воспитанников культуры безопасной жизнедеятельности.

Задачи: - изучение основ безопасного поведения на дорогах и выработка практических навыков, необходимых участникам дорожного движения;

- воспитание законопослушных участников дорожного движения;
- развитие творческой активности за счет привлечения учащихся к пропаганде правил безопасного поведения на улицах и дорогах;
- активизация познавательной активности в различных областях деятельности человека, связанных с безопасной жизнедеятельностью;
- формирование навыков самооценки, самоанализа своего поведения на улице и в транспорте;
- овладение умениями оказания первой помощи при дорожно-транспортных происшествиях;
- формирование чувства осмысления необходимости полученных знаний по основам безопасного поведения на дорогах.

№ п/п	Мероприятия	Срок проведения
1	Участие в празднике "Здравствуй, Детский сад!"	сентябрь
2	Выставка работ "Мы рисуем улицу"	сентябрь - октябрь
3	Викторина по ПДД "Мы правила дорожные учим не зря и знаем многое, друзья"	октябрь
4	"Внимание, каникулы" - профилактические беседы, тематические игры по ПДД	октябрь
5	Интеллектуальный конкурс "Светофоры"	ноябрь
6	Конкурс "Безопасное колесо"	ноябрь
7	"Внимание, каникулы" - профилактические беседы, тематические игры по ПДД	декабрь
8	Проект по ПДД "Безопасная среда"	ноябрь - май
9	Неделя безопасности дорожного движения "Безопасная дорога"	декабрь
10	"Внимание, каникулы" - сюжетно - ролевые игры по ПДД	декабрь
11	Конкурс детского рисунка "Мы рисуем дорогу"	январь
12	Районный конкурс "Безопасное колесо "	январь
13	Интерактивный конкурс "Дорога глазами детей" (конкурс презентаций)	февраль
14	"Школа безопасности" (конкурс по оказанию первой помощи пострадавшему)	март
15	"Внимание, каникулы" - профилактические беседы, тематические игры по ПДД	март
16	Окружной конкурс "Безопасное колесо"	апрель
17	"Школа безопасности"	май
19	"Внимание, каникулы" - профилактические беседы, тематические игры по ПДД, сюжетно - ролевые игры по ПДД	май

## **21. ПЕРЕЧЕНЬ**

### **методической литературы по профилактике БДД**

1. Профилактика детского дорожно-транспортного травматизма в начальной и средней школе: уроки, классные часы, внеклассные мероприятия, занятия с родителями / авт.-сост. В.В.Шумилова, Е.Ф. Таркова. – Волгоград: Учитель, 2007.
2. Воронова Е.К. В 75 Красный. Желтый. Зеленый! /ПДД во внеклассной работе / Е.А.Воронова. Изд.2-е. –Ростов н/ Д: Феникс,2006.
3. Правила дорожного движения – М., 2009.
4. Авдеева Н. Н., Князева О. Л. и др. Безопасность ребенка в городе (для детей старшего дошкольного возраста). - М.: Изд. «Детство - пресс», 2001.
5. Дорога глазами детей. Сборник детских творческих работ по вопросам безопасности дорожного движения / Под общ. ред. В.В. Парахина. - Липецк, ООО «Неоновый город», 2007. - 52 с.
6. Дорожная азбука. Приложение к журналу для детей «Зонтик».- Казань, 2005.
7. Козловская Е.А., Козловский С.А. Азбука пешехода. Методическое пособие для воспитателей дошкольных образовательных учреждений и начальной школы. - М. : Издательский Дом Третий Рим, 2007.
8. Конкурсы, викторины, праздники по правилам дорожного движения для школьников / Н.В. Ковалева - Изд. 3-е - Ростов н/Д.: Феникс, 2007.
9. Методические рекомендации по организации работы детских садов по профилактике детского дорожно-транспортного травматизма. - Курган, 2006.
10. Опыт учебных заведений Франции по обучению детей правилам безопасного поведения на дорогах. Казань 2002.
11. Три сигнала светофора: Дидакт. Игры, сценарии вечеров досуга: Кн. для воспитателя дет. сада: Из опыта работы / В.А. Добрякова, Н.В. Борисова, Т.А. Панина, С.А. Уклонская; Сост. Т.Ф. Саулина. - М.: Просвещение, 1989.
12. Федеральный закон «О безопасности дорожного движения» № 196-ФЗ от 10.12.1995 г. (принят Государственной Думой 15.11.1995 г.).
13. Постановление Правительства РФ «Об утверждении Правил организованной перевозки группы детей автобусами» от 17 декабря 2013 г. № 1177.
14. Федеральная целевая программа «Повышение безопасности дорожного движения на 2015-2020 годы» (утверждена постановлением Правительства РФ от 03.10.2013 № 864).
15. Инструкция по охране труда при проведении прогулок, туристских походов, экскурсий, экспедиций.
16. Инструкция по охране труда при перевозке обучающихся, воспитанников автомобильным транспортом.
17. Инструкция по технике безопасности во время выхода с учениками в театр, кинотеатр, на выставку, прогулку и другие развлекательно-познавательные места.
18. Методические рекомендации по обеспечению санитарно - эпидемиологического благополучия и безопасности перевозок организованных групп детей автомобильным транспортом, утвержденные Роспотребнадзором и Министерством внутренних дел РФ 21.09.2006 г.



## **22. Приказ о назначении ответственного за профилактику детского дорожно-транспортного травматизма в ОО**

Муниципальное автономное дошкольное образовательное учреждение «Детский сад комбинированного вида № 24 «Спутник»

---

г. Реж

18.08.2022 г.

№ 154/1

### **ПРИКАЗ**

#### **О назначении ответственного за организацию в Муниципальном автономном дошкольном образовательном учреждении «Детский сад комбинированного вида № 24 «Спутник» профилактических работ по предотвращению детского дорожно-транспортного травматизма**

В целях улучшения работы с детьми по повышению уровня знаний правил дорожного движения и правил безопасного поведения на дороге **приказываю:**

1. Назначить ответственным за организацию в Муниципальном автономном дошкольном образовательном учреждении «Детский сад комбинированного вида № 24 «Спутник» профилактических работ по предотвращению детского дорожно-транспортного травматизма – заведующего Секерину Н.В.

2. Заведующему Секериной Н.В. в срок не позднее 01 октября 2022 года разработать план изучения с детьми правил дорожного движения и правил безопасного поведения на дороге на 2022-2023 учебный год.

3. Содержать в постоянной готовности для применения уголок безопасности дорожного движения.

4. Постоянно следить за актуальностью и правильность оформления Паспорта дорожной безопасности образовательной организации.

5. Срок действия приказа – постоянный, до его отмены или переиздания.

6. Контроль за выполнение настоящего приказа оставляю за собой.

**Заведующий**

**Н.В. Секерина**

С приказом № \_\_\_\_\_ от \_\_\_\_\_ 2019 г. ознакомлен:

---

\_\_\_\_\_ 2022 г.

